



ANDORRA
RECERCA +
INNOVACIÓ



L'OBSERVATORI

Primer semestre de 2023

Grup de Sociologia



Juny de 2023



Aquesta obra està subjecta a una llicència de [Reconeixement-NoComercial-CompartirIgual 4.0 Internacional de Creative Commons](https://creativecommons.org/licenses/by-nc-sa/4.0/)

SUMARI

1.- INTRODUCCIÓ.....	3
1.1.- Metodologia.....	3
1.2.- Variables sociodemogràfiques.....	5
1.3.- Relacions entre variables sociodemogràfiques.....	11
1.4.- Context de l'11 al 19 d'abril de 2023.....	16
2.- RESULTATS DE L'ENQUESTA.....	17
2.4.- Conciliació vida laboral i familiar	17
2.4.1.- Amb qui conviu?.....	17
2.4.1.1.- Quines altres persones?.....	18
2.4.2.- Quantes persones conviuen al seu habitatge, comptant-se a vostè mateix/a?.....	18
2.4.3.- Qui dedica més temps a la cura dels seus fills?	19
2.4.4.- En relació amb les següents tasques que s'associen a la cura, indiqui si us plau qui les fa més sovint.....	21
2.4.4.1.- Qui gestiona normalment les emocions dels fills?	22
2.4.4.2.- Qui està més sovint pendent dels deures i els estudis?	23
2.4.4.3.- Qui s'encarrega a casa de portar al dia les revisions, vacunes, visites pediàtriques o al metge?.....	25
2.4.4.4.- Qui pensa normalment què s'ha de preparar per esmorzar, dinar, sopar i amb d'altres àpats?.....	26
2.4.4.5.- Qui s'encarrega d'organitzar la cura o les activitats els dies que no hi ha escola o guarderia?	28
2.4.5.- I utilitza serveis professionals de cura com ara guarderies, cuidadores professionals, ludoteques, esplais...?.....	30
2.4.6.- Hi ha d'altres persones que l'ajudin amb els seus fills que no sigui ni la parella ni els serveis professionals?	30
2.4.6.1.- Quines persones?.....	31
2.4.6.2.- En quines ocasions rep aquesta ajuda?	32
2.4.7.- Quina és la seva situació laboral actual?.....	32
2.4.8.- Quina és la seva ocupació actual?.....	33
2.4.9.- Quin és el sector d'activitat de l'empresa on desenvolupa la seva tasca?	34
2.4.10.- Treballa habitualment els caps de setmana?.....	35
2.4.11.- De mitjana, quantes hores treballa a la setmana?	36
2.4.12.- Vostè té algun problema a l'hora de combinar el temps que dedica al seu treball i a la seva vida familiar?.....	37
2.4.13.- Alguna característica de la seva feina principal li dificulta més la conciliació amb les seves responsabilitats familiars? (multiresposta).....	40

2.4.13.1.- Quina altra característica?	41
2.4.14.- Ha hagut de fer canvis en les seves condicions laborals per poder assumir millor les responsabilitats en la cura dels fills (si en té) i en general, la conciliació de la vida laboral i familiar?.....	41
2.4.14.1.- Quins canvis? (multiresposta).....	43
2.4.14.2.- Quins altres canvis?	44
2.4.15.- Quina mesura per part de la seva empresa o de les administracions pensa que podria afavorir a la seva conciliació de la vida familiar i professional? (multiresposta).....	45
2.4.16.- Està satisfet/a amb la quantitat de temps lliure del que disposa?	46
3.- ANNEXES	47
3.1.- Valor estadístic i significació estadística dels resultats.....	47
3.2.- Classificació d'ocupacions del mercat laboral andorrà.....	49
4.- TAULES	51
2.4. Conciliació vida laboral i familiar	51

1.- INTRODUCCIÓ

L'Observatori és un instrument que pretén mesurar d'una banda, les percepcions de la població envers diversos aspectes de la societat andorrana i de l'altra, l'evolució de les tendències que s'han anat configurant al llarg dels anys. Per aquest motiu, aquesta enquesta té una periodicitat semestral (és a dir, es realitza dos cops a l'any) i conté preguntes que es repeteixen de manera regular. A més a més, en cada edició s'inclou una temàtica concreta (dependència, medi ambient, conciliació, habitatge, mobilitat...) per tal d'aprofundir en problemàtiques latents al Principat i, altrament, per complementar les línies d'investigació que es generen des del grup de sociologia.

Per poder ampliar la capacitat d'anàlisi dels resultats, les dades de l'Observatori han de ser comparables amb d'altres enquestes similars que es realitzen a països i regions properes, com ara bé els baròmetres d'opinió del CIS a Espanya, l'INSEE a França o l'Eurobaròmetre de la Unió Europea. És per aquest motiu que el disseny d'aquests sondejos s'inspira en moltes d'aquestes enquestes, de manera que es produeixi una adequació metodològica per tal de poder comparar els resultats de la manera més fidedigne possible.

Així doncs, l'Observatori d'aquest semestre inclou quatre blocs temàtics:

- Principals problemes d'Andorra en l'actualitat
- Situació econòmica
- Salut mental
- Conciliació de la vida laboral i familiar

Els resultats que es presenten a continuació són les primeres relacions realitzades a partir de les dades obtingudes durant el treball de camp. En la majoria dels casos s'ha aplicat un anàlisi de caire descriptiu, tot i que més endavant s'empraran d'altres tècniques quantitatives per tal de poder validar les possibles hipòtesis de treball que sorgeixin durant el procés de tractament de les dades.

1.1.- Metodologia

El treball de camp s'ha desenvolupat mitjançant una enquesta telefònica i s'ha dut a terme durant el més d'abril d'aquest 2023 (de l'11 al 19 d'abril).

L'univers d'aquest estudi és tota la població d'Andorra (àmbit nacional) major de 18 anys que visqui en una llar amb telèfon fix o bé que tingui telèfon mòbil. Així doncs, s'ha assolit una mostra total de 754 persones escollides aleatòriament del ventall de telèfons existents al Principat.

El marge d'error per al conjunt de la mostra i en el supòsit d'una selecció aleatòria simple és del $\pm 3,6\%$, amb un nivell de confiança del 95,5% i sota la hipòtesis de màxima indeterminació ($P=Q=50^1$).

En darrera instància, convindria destacar que la mostra s'ha ponderat per l'edat i la nacionalitat amb l'objectiu d'adequar-la als percentatges reals de la població d'Andorra major de 18 anys. Així doncs, cal tenir present que es poden produir lleugeres variacions percentuals com a conseqüència d'aquest arrodoniment dels decimals.

¹ En el primer annex que apareix al final del document s'adjunta una nota metodològica on s'explica detalladament què significa el valor estadístic (marge d'error) a l'hora d'interpretar el resultat de l'enquesta.

1.2.- Variables sociodemogràfiques

1.2.1.- Sexe

	freqüències	Percentatges
Total	754	100
Home	377	49,9
Dona	378	50,1

1.2.2.- Edat

	freqüències	Percentatges
Total	754	100
De 18 a 29 anys	124	16,4
De 30 a 44 anys	202	26,8
De 45 a 64 anys	294	39,0
65 anys o més	135	17,9
Mitjana	48,272	
Desviació	16,795	

Del total de persones enquestades el 50% són dones i el 50% restant, homes. A més a més, un 16% tenen entre 18 i 29 anys, un 27% entre 30 i 44 anys, un 39% entre 45 i 64 anys i en darrera instància, un 17,5% té 65 anys o més.

1.2.3.- Nacionalitat

	freqüències	Percentatges
Total	754	100
Andorrana	318	42,1
Espanyola	207	27,4
Francesa	37	5,0
Portuguesa	94	12,4
Altres	99	13,1

Pel que fa a la nacionalitat de la població enquestada, es comprova com un 42% afirma tenir l'andorrana, un 27% l'espanyola, un 5% la francesa, un 12% la portuguesa i el 13% restant, d'altres nacionalitats.

1.2.3.1.- Altres nacionalitats

Als que tenen d'altres nacionalitats (N=99)

	freqüències	Percentatges
Total	99	100
Argentina	26	26,2
Colombiana	8	8,3
Peruana	7	7,3
Russa	6	5,7
Britànica	6	5,8
Belga	4	4,6
Brasilera	4	3,9
Italiana	4	4,2
Mexicana	4	4,3
Veneçolana	4	4,4
Xilena	3	2,6
Filipina	3	3,0
Paraguaiana	3	2,8
Uruguaiana	3	2,8
Costa-riquenya	2	1,7
Irlandesa	2	1,5
Equatoriana	2	1,7
Búlgara	1	1,4
Bielorussa	1	1,4
Alemanya	1	1,2
Hondurenya	1	1,4
Canadenca	1	1,4
Neerlandesa	1	1,2
Índia	1	1,4

D'entre les altres nacionalitats sondejades destaquen l'argentina (amb un 26%), la colombiana (amb un 8%), la peruana (amb un 7%), la russa (amb prop d'un 6%) i la britànica (amb un 6% més).

1.2.4.- Ha nascut a Andorra?

	freqüències	Percentatges
Total	754	100
Sí	196	26,0
No	558	74,0

1.2.5.- Quants anys fa que resideix a Andorra?

Als que han nascut fora d'Andorra (N=588)

	freqüències	Percentatges
Total	558	100
Menys de 10 anys	156	27,9
Entre 10 i 19 anys	75	13,3
20 anys o més	328	58,8

Un 26% de les persones enquestades afirma haver nascut al Principat, mentre que el 74% restant reconeix el supòsit contrari. D'entre les persones nascudes fora del territori andorrà, gairebé un 28% expressa que porta vivint al país fa menys de 10 anys, un 13% entre 10 i 19 anys i un 59%, 20 anys o més.

1.2.6.- A quina parròquia viu?

	freqüències	Percentatges
Total	754	100
Canillo	56	7,4
Encamp	102	13,5
Ordino	53	7,0
La Massana	110	14,6
Andorra la Vella	208	27,5
Sant Julià de Lòria	86	11,4
Escaldes-Engordany	140	18,6

Pel que fa a la configuració de les parròquies, es constata com un 7% viu a Canillo, un 13,5% a Encamp, un 7% a Ordino, un 15% a la Massana, un 27,5% a Andorra la Vella, un 11% a Sant Julià de Lòria i un 19% a Escaldes-Engordany.

1.2.7.- Quin és el nivell d'estudis més alt que ha finalitzat?

	freqüències	Percentatges
Total	754	100
Estudis primaris no acabats o sense estudis	34	4,5
Ensenyament primari o secundari bàsic (EGB, ESO, 3ème)	145	19,3
Ensenyament secundari superior (BUP/COU, Batxillerat, BAC)	160	21,2
Formació professional grau mitjà o superior (CFGM/CFGS)	115	15,3
Universitaris	299	39,6
Ns/Nc	1	0,1

Un 4,5% de les persones enquestades no tenen estudis o van iniciar els estudis primaris, però no els van acabar, un 19% al·lega haver finalitzat l'ensenyament primari o secundari bàsic (EGB, ESO, 3ème), un 21% l'ensenyament secundari superior (BUP, COU, Batxillerat, ESO), un 15% la formació professional, un grau mitjà o un grau superior (CFGM/CFGS) i en darrer lloc, prop d'un 40%, que afirma haver finalitzat els estudis universitaris.

1.2.8.- Quantes persones viuen a la llar comptant-se a vostè mateix/a?

	freqüències	Percentatges
Total	754	100
1	125	16,6
2	273	36,2
3	190	25,1
4	134	17,7
5 o més	33	4,3
Mitjana	2,572	
Desviació	1,096	

Gairebé un 17% de les persones enquestades viuen soles, mentre que un 36% viu en llars compostades per dos individus, un 25% en llars de tres persones, prop d'un 18% en llars de 4 persones i un 4% en llars que hi conviuen 5 persones o més.

1.2.9.- Situació laboral

	freqüències	Percentatges
Total	754	100
Assalariat del sector públic (administració pública)	86	11,4
Assalariat del sector privat	363	48,1
Empresari/ària o professional amb assalariats	51	6,8
Professional o treballador/a autònom sense assalariats	60	8,0
Estudiant	18	2,4
Tasques de la llar	5	0,7
Jubilat/ada	124	16,4
Aturat/ada	17	2,2
Baixa (indefinida o de llarga durada)	16	2,2
Altres situacions	14	1,9

En relació amb la situació laboral de les persones enquestades en aquesta darrera edició de l'Observatori, es comprova com més de la meitat dels enquestats afirma ser assalariat (concretament, un 11% del sector públic i un 48% del privat), seguits per un 7% d'empresaris i empresàries o de professionals amb assalariats i d'un 8% de professionals o treballadors autònoms sense assalariats. D'altra banda, d'entre les persones que no exerceixen una activitat professional amb remuneració econòmica s'ha registrat un 2% d'estudiants, un 1% de persones que es dediquen a les tasques de la llar, un 16% de jubilats i jubilades, un 2% d'aturats, un 2% més de persones que es troben en una situació de baixa indefinida o de llarga durada i en darrera instància, un 2% de persones que es troben en d'altres situacions.

1.2.10.- Ocupació

	freqüències	Percentatges
Total	754	100
Directius, propietaris i comandaments intermedis	86	11,4
Personal administratiu i similars	114	15,1
Professionals, tècnics i similars	143	19,0
Treballadors del comerç, hostaleria i serveis personals	103	13,7
Treballadors de la indústria, construcció i agricultura	81	10,7
Treballadors no qualificats	28	3,7
Jubilats	125	16,5
Estudiants	18	2,4
Treball domèstic no remunerat	5	0,7
Aturats	18	2,3
Baixa i altres situacions	31	4,1
No contesta	3	0,4

Un 11% dels enquestats són directius, propietaris o comandaments intermedis, un 19% professionals o tècnics, un 15% personal administratiu, un 14% treballadors del comerç, l'hoteleria o serveis personals, un 11% treballadors de la indústria, construcció o agricultura i un 4% treballadors no qualificats. La resta d'enquestats no estan ocupats en el mercat laboral: un 2% estan a l'atur, un 16,5% estan jubilats, un 2% són estudiants, un 1% s'ocupen de les tasques de la seva llar (treball domèstic no remunerat) i un 4% estan de baixa o en altres situacions.

Els que treballen. N= 560**1.2.11.- Sector d'activitat**

	freqüències	Percentatges
Total	560	100
Sector primari	2	0,3
Sector industrial i garatges	25	4,5
Construcció i annexes	82	14,6
Comerç	76	13,5
Hoteleria i restauració	52	9,4
Transport	23	4,1
Organismes financers i assegurances	31	5,5
Professions liberals	12	2,2
Administració pública	39	6,9
Ensenyament	28	5,0
Sanitat	34	6,0
Personal domèstic	10	1,8
Parapúbliques	5	0,8
Activitats immobiliàries, serveis empresarials	81	14,4
Serveis personals	53	9,5
Oci	6	1,1
Ns-Nc	2	0,3

Entre els enquestats que treballen, prop d'un 15% ho fan al sector de construcció i annexes, un 13,5 % estan ocupats al sector del comerç i un 14% en activitats immobiliàries i serveis empresarials, un 9% al sector d'hoteleria i restauració, un 9,5% en serveis personals, un 7% a l'Administració pública, un 6% al sector sanitari, un 5,5% en organismes financers i assegurances, un 5% en ensenyament, un 4,5% al sector industrial i garatges, i un 4% en transport, entre altres.

Els que treballen. N= 560**1.2.12.- Treballa habitualment els caps de setmana?**

	freqüències	Percentatges
Total	560	100
Treballa habitualment tots els caps de setmana al mes	140	25,0
Treballa la meitat de caps de setmana al mes	51	9,1
Treballa un cap de setmana al mes	25	4,4
Treballa només certes temporades de l'any els caps de setmana	27	4,9
No treballa habitualment els caps de setmana	317	56,6

Un 56,6% dels enquestats que treballen habitualment no treballen els caps de setmana, mentre que un 25% treballen habitualment tots els caps de setmana i un 18% treballen alguns caps de setmana (un 9% la meitat, un 4% un cap de setmana al mes i un 5% algunes temporades de l'any treballa els caps de setmana).

1.3.- Relacions entre variables sociodemogràfiques

Relació entre edat i nivell d'estudis

% Verticals	De 18 a 29	De 30 a 44	De 45 a 64	65 anys o més	
Total	754	124	202	294	135
Estudis primaris no acabats o sense estudis	4,5	2,0	0,6	3,1	16,0
Ensenyament primari o secundari bàsic	19,3	14,6	14,7	20,4	27,8
Ensenyament secundari superior	21,2	27,1	17,8	22,7	17,3
Formació professional grau mitjà o superior	15,3	18,0	19,8	13,9	9,2
Universitaris	39,6	38,4	47,2	39,8	29,0
No contesta	0,1	0,0	0,0	0,0	0,7

Els enquestats de 65 anys o més són els que tenen estudis primaris incomplets o sense estudis en major proporció (16%) i estudis primaris o secundaris bàsics (28%). Els joves de 18 a 29 anys són els que més tenen estudis secundaris (27%), tot i que un 38% tenen estudis universitaris, en tenen en major proporció les persones de de 30 a 44 anys (47%) i les de 45 a 64 anys (40%), davant un 29% dels majors de 65 anys. Cal tenir en compte que una part dels joves encara estan estudiant i, per tant, assoliran un nivell d'estudis més alt. La relació entre edat i nivell d'estudis s'explica per la progressiva generalització de l'educació secundària i superior de manera que les generacions més joves han assolit nivells d'estudis més alts que els grups de més edat, que van créixer en una època en què l'escolarització era limitada i estava molt lligada a la classe social.

Relació entre nacionalitat i nivell d'estudis

% Verticals	Andorrana	Espanyola	Francesa	Portuguesa	Altres	
Total	754	318	207	37	94	99
Estudis primaris no acabats o sense estudis	4,5	2,3	8,7	0,0	9,3	0,0
Ensenyament primari o secundari bàsic	19,3	12,5	23,0	3,6	49,3	10,5
Ensenyament secundari superior	21,2	24,9	13,3	19,1	27,5	20,3
Formació professional	15,3	17,2	16,3	10,1	8,8	15,1
Universitaris	39,6	43,1	38,1	67,3	5,1	54,1
No contesta	0,1	0,0	0,5	0,0	0,0	0,0

Destaca que un 49% dels enquestats de nacionalitat portuguesa tenen estudis primaris o secundaris bàsics, seguits dels espanyols (23%), a més d'un 27,5% dels enquestats portuguesos que tenen estudis secundaris superiors, seguits dels andorrans (25%), mentre que els francesos (67%) i els d'altres nacionalitats (54%), són els que més tenen estudis universitaris, seguits dels andorrans (43%) i els espanyols (38%). Aquestes diferències es poden atribuir a que una part dels immigrants que han arribat a Andorra per motius laborals en feines que en molts casos no requereixen un nivell formatiu gaire alt, tot i que en les generacions més joves la població immigrada té un nivell de formació més elevat, fet que afavoreix la mobilitat social ascendent.

Relació entre sexe i ocupació

% Verticals	Home Dona	
	Home	Dona
Total	754	377 378
Directius, propietaris i comandaments intermedis	11,4	15,2 7,6
Personal administratiu i similars	15,1	6,1 24,0
Professionals, tècnics i similars	19,0	21,1 16,9
Treballadors del comerç, hostaleria i serveis personals	13,7	12,2 15,1
Treballadors de la indústria, construcció i agricultura	10,7	20,4 1,1
Treballadors no qualificats	3,7	1,3 6,2
Jubilats	16,5	15,6 17,5
Estudiants	2,4	2,7 2,1
Treball domèstic no remunerat	0,7	0,0 1,3
Aturats	2,3	2,0 2,7
Baixa i altres situacions	4,1	3,1 5,0
No contesta	0,4	0,3 0,5

Hi ha més proporció d'homes ocupats com a directius, propietaris o comandaments intermedis que de dones (un 15% i un 7,6%, respectivament), com a professionals i tècnics (un 21% i un 17%, respectivament) i com a treballadors de la indústria, construcció i agricultura (un 20% dels homes per un 1% de les dones), mentre que hi ha més proporció de dones que entre el personal administratiu (un 24% de les dones per un 6% dels homes) i entre els treballadors no qualificats (un 6% de les dones per un 1% dels homes). Aquestes diferències mostren una segmentació vertical (amb els llocs de responsabilitat ocupats en major proporció pels homes, mentre que en les feines menys qualificades hi ha més presència de les dones), i una segmentació horitzontal (amb algunes activitats més masculinitzades, com la construcció, i altres amb més proporció de dones, com els treballs administratius i els relacionats amb l'atenció a les persones). La major proporció de dones en els treballs menys qualificats està condicionada, en part, pel diferencial educatiu en funció del gènere de generacions intermèdies i avançades, i també es pot relacionar cert estancament o limitacions en la carrera professional de les dones a causa de la maternitat i les necessitats derivades de l'atenció a la família.

Relació entre edat i ocupació

Verticals	De 18 a 29	De 30 a 44	De 45 a 64	65 anys o més	
Total	754	124	202	294	135
Directius, propietaris i comandaments intermedis	11,4	8,0	7,5	19,0	3,6
Personal administratiu i similars	15,1	11,6	21,5	18,0	2,3
Professionals, tècnics i similars	19,0	24,4	25,2	20,5	1,5
Treballadors del comerç, hostaleria i serveis personals	13,7	21,7	16,1	12,8	4,5
Treballadors de la indústria, construcció i agricultura	10,7	10,2	16,6	11,5	0,7
Treballadors no qualificats	3,7	0,9	4,7	6,0	0,0
Jubilats	16,5	0,0	0,6	2,8	85,6
Estudiants	2,4	14,6	0,0	0,0	0,0
Treball domèstic no remunerat	0,7	0,0	0,4	1,4	0,0
Aturats	2,3	4,4	2,2	2,6	0,0
Baixa i altres situacions	4,1	4,0	4,8	4,7	1,7
No contesta	0,4	0,0	0,5	0,7	0,0

Els enquestats de 18 a 29 anys i els de 30 a 44 anys són els que treballen en major proporció com a professionals o tècnics (un 24% i un 25%, respectivament). Entre els joves també destaca que un 22% són treballadors del comerç i l'hostaleria, i un 15% són estudiants. Un 21,5% dels enquestats de 30 a 44 anys treballen com a personal administratiu, seguits d'un 18% dels que tenen entre 45 i 64 anys, si bé aquests són els que estan ocupats en major proporció com a directius, propietaris i comandaments intermedis (19%). També destaca que un 86% dels enquestats de 65 anys o més són jubilats.

Relació entre nivell d'estudis o ocupació

Verticals	Estudis primaris no acabats o sense estudis	Ensenyament primari o secundari bàsic	Ensenyament secundari superior	Formació professional grau mitjà o superior	Universitaris	
Total	754	34	145	160	115	299
Directius, propietaris i comandaments intermedis	11,4	6,0	4,9	10,7	12,1	15,3
Personal administratiu i similars	15,1	0,0	6,5	21,1	22,4	15,0
Professionals, tècnics i similars	19,0	0,0	1,7	6,5	13,7	38,4
Treballadors del comerç, hostaleria i serveis personals	13,7	7,1	19,4	20,2	14,2	8,0
Treballadors de la indústria, construcció i agricultura	10,7	11,6	22,3	10,9	16,5	2,8
Treballadors no qualificats	3,7	3,0	11,8	3,7	2,7	0,3
Jubilats	16,5	56,2	24,3	13,9	9,2	12,2
Estudiants	2,4	3,9	0,7	7,7	1,9	0,4
Treball domèstic no remunerat	0,7	0,0	0,0	1,6	0,0	0,8
Aturats	2,3	5,5	2,0	1,1	2,5	2,7
Baixa i altres situacions	4,1	6,6	6,3	2,7	4,7	3,2
No contesta	0,4	0,0	0,0	0,0	0,0	1,0

Les persones amb estudis universitaris treballen en major proporció superior en els llocs de treball més qualificats (un 38% són professionals o tècnics i un 15% directius, propietaris o comandaments intermedis, a més d'un altre 15% entre el personal administratiu), mentre que els enquestats que tenen estudis primaris o secundaris bàsics estan ocupats en major proporció com a treballadors de la indústria i la construcció (22%) i com a treballadors del comerç, l'hoteleria i serveis personals (19%). Els que han cursat formació professional són els que més diuen que treballen com a personal administratiu (22%), seguits dels que tenen estudis secundaris superiors (21%). Aquests també destaquen entre els treballadors del comerç, l'hoteleria i serveis personals (20%). Els que tenen estudis primaris incomplets o sense estudis són majoritàriament jubilats (47%).

Relació entre nacionalitat i ocupació

% Verticals	Andorrana	Espanyola	Francesa	Portuguesa	Altres	
Total	754	318	207	37	94	99
Directius, propietaris i comandaments intermedis	11,4	12,0	13,5	12,6	6,6	8,8
Personal administratiu i similars	15,1	20,5	12,8	5,8	9,7	11,0
Professionals, tècnics i similars	19,0	24,0	20,5	30,3	2,6	11,3
Treballadors del comerç, hostaleria i serveis personals	13,7	8,9	10,0	10,7	21,0	30,8
Treballadors de la indústria, construcció i agricultura	10,7	7,9	7,1	0,0	27,9	15,3
Treballadors no qualificats	3,7	1,5	2,4	0,0	15,5	3,9
Jubilats	16,5	16,8	22,4	34,4	6,2	6,1
Estudiants	2,4	4,3	1,6	0,0	1,4	0,0
Treball domèstic no remunerat	0,7	0,5	1,6	0,0	0,0	0,0
Aturats	2,3	0,9	3,9	2,9	0,0	5,8
Baixa i altres situacions	4,1	2,1	4,2	3,2	9,0	5,7
No contesta	0,4	0,6	0,0	0,0	0,0	1,2

Els enquestats de nacionalitat francesa, andorrana i espanyola estan ocupats en major proporció com a professionals o tècnics (un 30%, un 24% i un 20,5%, respectivament). Els andorrans treballen, en segon lloc, com a personal administratiu (20,5%), i juntament amb els espanyols i francesos tenen més percentatge d'ocupats com a directius, propietaris o comandaments intermedis (entre un 12% i un 13,5%). També destaca el percentatge d'enquestats de nacionalitat andorrana, espanyola i francesa entre els jubilats (un 17%, un 22% i un 34%, respectivament). Els enquestats de nacionalitat portuguesa treballen en major proporció com a treballadors de la indústria, construcció o agricultura (28%), com a treballadors del comerç, hostaleria o serveis personals (21%) i com a treballadors no qualificats (15%), mentre que els enquestats d'altres nacionalitats són els que més percentatge tenen de treballadors del comerç, hostaleria o serveis personals (31%).

Aquesta relació entre ocupació i nacionalitat reflecteix la segmentació del mercat laboral andorrà, on els andorrans i una part dels immigrants treballen en major proporció en les ocupacions més qualificades i amb millors condicions (segment primari), mentre que altres grups d'immigrants treballen en una proporció superior en feines del segment secundari, feines menys estables i amb condicions menys

favorables. També cal tenir en compte la relació entre l'ocupació i el nivell d'estudis requerit, que explica que en determinades ocupacions sigui més freqüent la presència d'uns orígens o d'un altres, en funció dels diferents nivells de formació.

1.4.- Context de l'11 al 19 d'abril de 2023

Per interpretar correctament qualsevol enquesta, és necessari conèixer la situació política, econòmica i social corresponent a les dates durant les quals es realitza el treball de camp.

Les notícies esmentades a continuació són una reproducció literal dels titulars més destacats de les portades durant el treball de camp del present observatori. Entre parèntesi, es citen els diaris que recullen la mateixa notícia a la portada.

De l'11 al 16 d'abril

Bona afluència de visitants durant la Pasqua amb compres a tots els sectors

Font: El Periòdic, 11 d'abril (Diari d'Andorra)

Caldea tanca l'hivern amb un 34% més de facturació que l'any passat

Font: El Periòdic, 12 d'abril (Bondia, Diari d'Andorra)

El Govern adquireix nou edificis per posar al mercat 147 pisos de lloguer assequible

Font: Bondia, 13 d'abril (Diari d'Andorra)

Andorra recupera la competitivitat del preu dels carburants respecte als veïns

Font: Bondia, 14 d'abril (El Periòdic)

El fons de jubilació millora, amb 1.548 milions en actius

Font: Diari d'Andorra, 15 d'abril

Més casos de filtració de dades personals

Font: Diari d'Andorra, 16 d'abril

Del 17 al 19 d'abril

Comerç obre 38 expedients sancionadors durant el 2022

Font: El Periòdic, 17 d'abril

La construcció manté un ritme "alt" i similar al 2022

Font: Bondia, 18 d'abril

Marsol serà Ministra de Presidència i Enseñat Síndic

Font: El Periòdic, 19 d'abril (Bondia, Diari d'Andorra)

2.- RESULTATS DE L'ENQUESTA

2.4.- Conciliació vida laboral i familiar

2.4.1.- Amb qui conviu?

	freqüències	Percentatges
Total	754	100
Sol/a	127	16,8
Amb parella sense fills (amb o sense altres persones)	232	30,7
Amb parella i fills (amb o sense altres persones)	254	33,7
Amb fills sense parella (amb o sense altres persones)	45	5,9
Amb els pares (amb o sense altres persones)	59	7,8
Altres	38	5,0

Un 17% de les persones enquestades afirma que viuen soles, un 31% amb parella sense fills, un 34% amb parella i fills, un 6% amb fills sense parella, un 8% que ho fa amb els pares i un 5% que explica que conviu amb d'altres persones.

Amb el creuament de dades s'ha pogut verificar com els homes són els que més expressen que viuen amb la parella i sense fills (amb un 35% de registres), mentre que les dones són les que més reconeixen viure amb la parella i filla (41,5%) i amb fills i sense parella (amb un 9%). Seguint amb l'edat, s'ha detectat la configuració d'una tendència a partir de la qual es pot afirmar que a mesura que augmenta l'edat, major és el nombre de persones que al·leguen viure soles, amb un 33,5% registrat per part de la població de 65 anys o més. Altrament, aquesta franja d'edat també acumula el percentatge més elevat en les llars que viuen amb parella i sense fills, amb un 51%. Les persones d'entre 30 i 44 anys són les que més reconeixen viure amb parella i fills (amb un 53%), les d'entre 45 i 64 anys són les que diuen en major proporció que la resta que viuen amb fills sense parella, amb un 9%, i en darrera instància, apareixen els grups més joves com els que més afirmen viure amb els pares o amb d'altres persones (amb un 38% i un 18%, respectivament). Pel que fa a les nacionalitats, es constata com els francesos són els que més diuen viure sols i en parella sense fills (amb un 33% i un 40%, respectivament), probablement pel fet que molts dels residents són jubilats que han vingut a retirar-se al Principat. Altrament, els portuguesos es configuren com els que més diuen viure amb parella i fills (amb un 45%) i amb fills sense parella (amb un 10%), mentre que els andorrans són els que més expressen el fet de viure amb els pares (amb un 15%). Finalment, també seria interessant destacar que les persones amb d'altres nacionalitats són les que més diuen que viuen amb d'altres persones (amb un 24%), donat que no tenen una xarxa familiar i d'amistats tant consolidada com la resta d'origens presents al país. Seguint amb el nivell d'estudis, es comprova com les persones sense estudis o amb estudis primaris no acabats són les que més diuen viure soles (amb un 23%), amb la parella sense fills (53%) i amb fills sense parella (12%). Altrament, els que tenen estudis universitaris són els que més reconeixen viure amb parella i fills (amb un 38%), els que tenen un ensenyament secundari superior, amb els pares (amb un 12%) i, en darrer lloc, els que tenen una formació professional, que es posicionen com els que més reconeixen viure amb d'altres persones. Finalment, pel que fa a l'ocupació, convindria destacar al col·lectiu dels jubilats com

els que més reconeixen viure sols (amb un 31%) i amb parella sense fills (amb un 50,5%). Finalment, es detecta com el personal administratiu és el que més diu viure amb parella i fills (amb un 43%) i amb fills sense parella (amb gairebé un 12%)

2.4.1.1.- Quines altres persones?

Als que conviuen amb d'altres persones (N=38)

	freqüències	Percentatges
Total	38	100
Amistats	12	31,4
Germà/na	11	27,8
Companys/es de pis	9	24,7
Companys/es de feina	2	4,3
Cosins	1	3,2
Àvia	1	2,8
Altres familiars	2	5,8

Entre els enquestats que viuen amb altres persones, destaca un 31% dels casos que explica que viu amb amistats, un 28% que ho fa amb germans, un 25% que ho fa amb companys de pis, un 4% amb companys de feina i la resta de casos que ho fan amb d'altres familiars com ara cosins o àvies.

2.4.2.- Quantes persones conviuen al seu habitatge, comptant-se a vostè mateix/a?

	freqüències	Percentatges
Total	754	100
1	128	16,9
2	271	35,9
3	190	25,1
4	134	17,7
5	32	4,2
6	1	0,1
No contesta	0	0,0
Mitjana	2,568	
Desviació	1,099	

Gairebé un 17% de les persones enquestades viuen soles, mentre que un 36% viu en llars compostades per dos individus, un 25% en llars de tres persones, prop d'un 18% en llars de 4 persones i un 4% en llars que hi conviuen 5 persones o més.

Mitjançant les anàlisis d'associació s'ha obtingut una relació estadísticament significativa entre la variable estudiada en aquest apartat i les constants sociodemogràfiques relatives a l'edat, el nivell d'estudis i l'ocupació. En primer lloc i pel que fa l'edat, s'ha detectat una tendència on a mesura que aquesta augmenta, major és el nombre de persones que reconeixen viure soles (amb un 33,5% expressat per les persones de més de 65 anys). Paral·lelament, el grup més adult també és el que més reconeix viure en llars de 2 persones. Seguint amb el nivell acadèmic es comprova com les persones sense estudis o amb estudis primaris no acabats són les que més afirmen viure en llars compostades per una única persona (amb un 23%) i en llars de dos individus (amb un 59%), les que tenen ensenyament

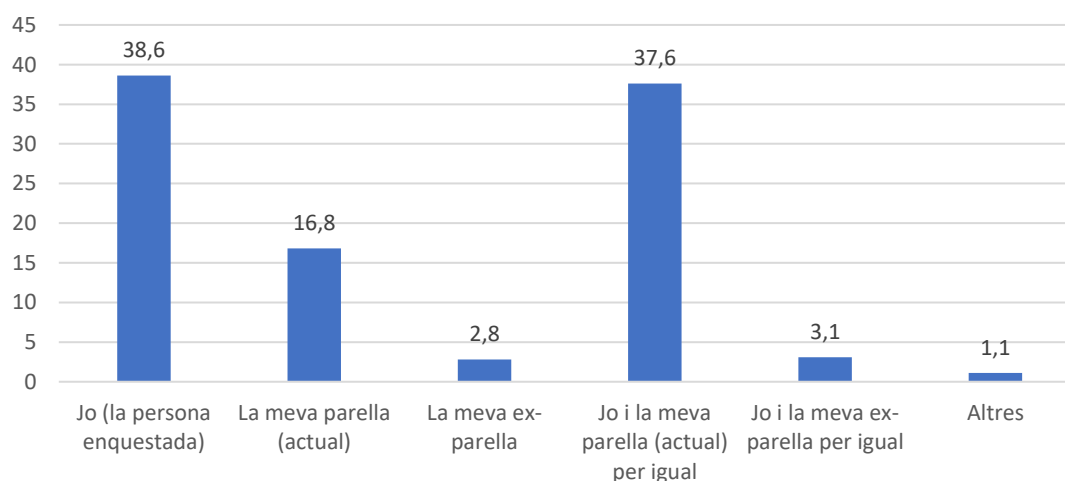
secundari superior són les que més viuen en llars de 3 persones (amb un 35%) i les que tenen una formació professional i estudis universitaris són les que més reconeixen viure en llars de 4 (amb un 20% en cada cas) i de 5 o més persones (entre un 5% i un 6%). Finalment i pel que fa a l'ocupació convindria destacar que els jubilats són els que més reconeixen viure en llars compostades per una o dues persones (amb un 31% i un 58%, respectivament), mentre que els estudiants són els que més diuen viure en llars de 3 persones (amb un 50%), les persones que estan de baixa en llars de 4 persones (amb un 26%) i les persones que es dediquen al treball domèstic no remunerat en llars de 5 o més persones, tot i que és un col·lectiu amb pocs casos a la mostra.

2.4.3.- Qui dedica més temps a la cura dels seus fills?

Als que tenen fills menors de 15 anys (N=200)

	freqüències	Percentatges
Total	200	100
Jo (la persona enquestada)	77	38,6
La meva parella (actual)	34	16,8
La meva ex-parella	6	2,8
Jo i la meva parella (actual) per igual	75	37,6
Jo i la meva ex-parella per igual	6	3,1
Altres	2	1,1

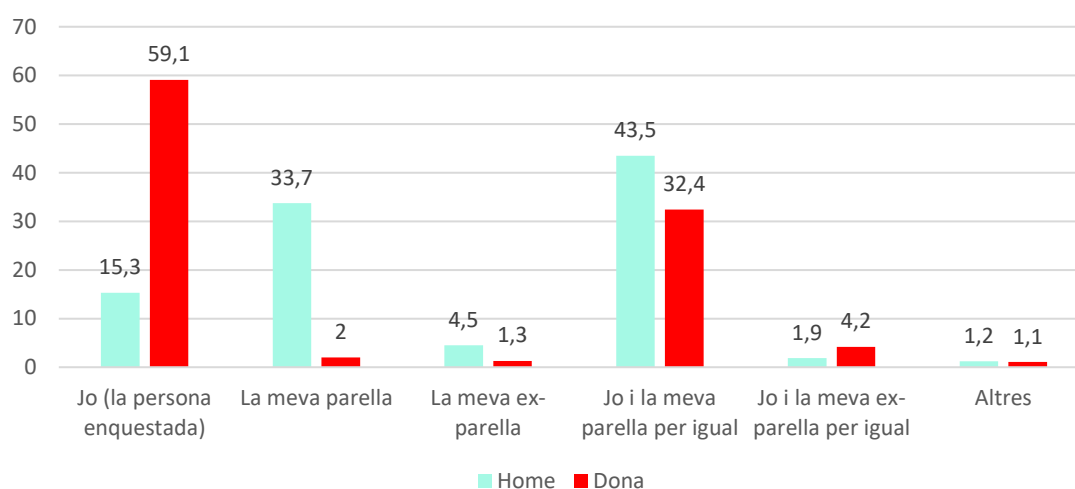
Qui dedica més temps a la cura dels seus fills?



D'entre els enquestats que tenen fills menors de 15 anys, prop d'un 39% creuen que són ells mateixos qui dediquen més temps a la cura dels fills, seguits per un 38% que reconeixen una paritat de cures amb la parella i d'un 17%, que assenyalen a la parella com la principal responsable de les cures dels fills. A major distància, s'han registrat amb percentatges inferiors supòsits com ara una compartició de tasques per igual amb l'ex-parella (amb un 3%) i una major càrrega de cures per part de l'ex-parella (amb un altre 3%).

Mitjançant les anàlisis d'associació s'ha pogut detectar una relació estadísticament significativa entre la variable estudiada en aquest apartat i les constants sociodemogràfiques relatives al sexe, l'edat, la nacionalitat i l'ocupació. En primer lloc, fent al·lusió al sexe, s'ha pogut confirmar per enèsima vegada el rol que assumeixen les dones en els treballs de cures envers els fills. Així doncs, d'una banda s'ha pogut comprovar com les percepcions que emanen de les persones enquestades atribueixen a la dona aquest paper de "cuidadora principal". Algunes dades que demostren aquest fet que es ve d'explicar es poden trobar en les respostes on la persona enquestada afirma que és ella mateixa qui assumeix més càrrega en aquest sentit (amb un 59% expressat per les dones i en detriment dels homes, que registren un 15%). D'altres percentatges que ratifiquen aquest fet es troben en els registres que situen a la parella o a l'ex-parella com a principal responsable de la cura dels fills, on en tots els casos, els percentatges registrats per part dels homes superen notablement al de les dones (amb un 34% contra un 2% en el primer cas i amb un 4,5% contra un 1%, en el segon). Altrament, també seria interessant destacar que amb les autopercepcions de qui dedica més temps a la cura dels fills, els homes són els que més tendeixen a sobrevalorar el temps que hi dediquen, mentre que les dones fan tot el contrari. Aquest fet es pot justificar amb els percentatges registrats en les respostes que al·leguen una paritat amb la parella a l'hora de desenvolupar les tasques de cures amb els fills, on el percentatge expressat per homes (43,5%) supera en 10 punts al de les dones (32%). Tot seguit, doncs, es presenta un gràfic amb les dades que es venen d'analitzar per tal de poder-ne extreure una lectura més visual.

Percepció de qui assumeix les cures dels fills en funció del sexe



Seguint amb l'edat, seria convenient destacar el fet que les persones d'entre 45 i 64 anys són les que més expliquen que les cures recauen en un únic individu, ja sigui la mateixa persona que respon l'enquesta (amb un 42%) o la seva respectiva parella (amb un 24%). Per contra, les d'entre 30 i 44 anys són les que més reconeixen un repartiment de responsabilitats (amb un 45% de respostes que confirmen aquest fet). En el cas de la nacionalitat, es comprova com els francesos registren el valor percentual més elevat en les respostes que indiquen que la mateixa persona enquestada és la que més s'encarrega de la cura dels fills (tot i que hi ha pocs casos d'enquestats francesos amb fills menors de 15 anys), i entre els andorrans destaca que ho expressen un 45% de registres. Els espanyols són els que més diuen que s'hi

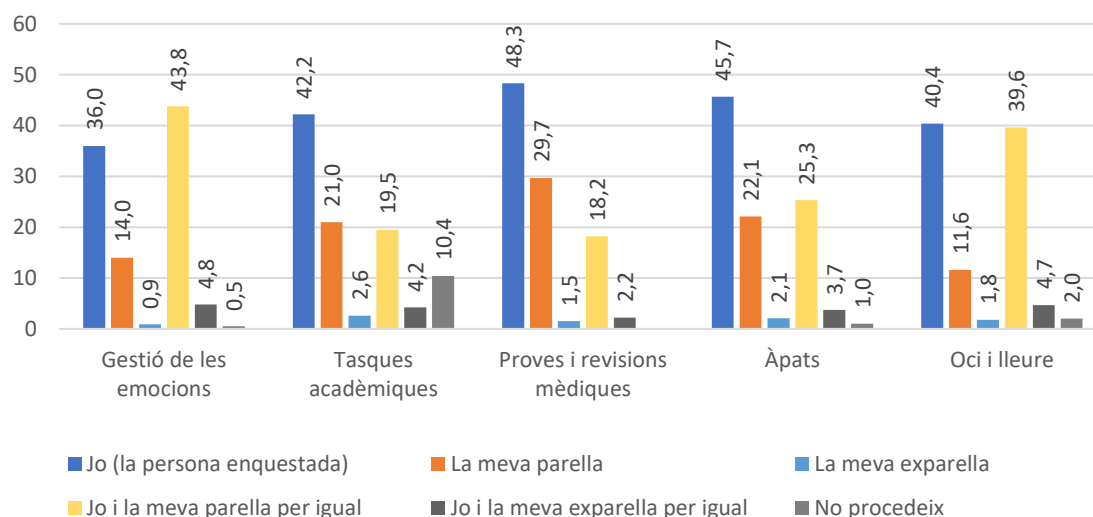
dedica la seva parella (amb un 27%) i les persones amb d'altres nacionalitats són les que més indiquen que hi ha un repartiment de tasques amb la seva parella actual (amb un 55%), seguits dels portuguesos (50%). En darrer lloc, es comprova com el personal administratiu és el que més respostes registra en l'apartat on se situa a la mateixa persona enquestada com la principal responsable (amb un 50%), el col·lectiu dels treballadors de la indústria, la construcció i agricultura com els que més diuen que és la seva parella qui hi dedica més esforços (amb un 39%) i els treballadors no qualificats com els que més diuen que és la seva ex-parella (amb un 22%). Pel que fa als casos on s'expressa que existeix un repartiment equitatiu de les tasques, destaca el col·lectiu de professionals i tècnics, amb un 46,5%, i els treballadors del comerç i l'hostaleria, amb un 43%.

2.4.4.- En relació amb les següents tasques que s'associen a la cura, indiqui si us plau qui les fa més sovint...

Als que tenen fills menors de 15 anys (N=200)

Percentatges	Gestió de les emocions	Tasques acadèmiques	Proves i revisions mèdiques	Àpats	Oci i lleure
Jo (la persona enquestada)	36,0	42,2	48,3	45,7	40,4
La meua parella	14,0	21,0	29,7	22,1	11,6
La meua ex-parella	0,9	2,6	1,5	2,1	1,8
Jo i la meua parella per igual	43,8	19,5	18,2	25,3	39,6
Jo i la meua ex-parella per igual	4,8	4,2	2,2	3,7	4,7
No procedeix	0,5	10,4	-	1,0	2,0

Qui dedica més temps a...?



En aquest apartat es presenta a mode de resum els percentatges registrats durant el treball de camp en relació amb la dedicació de les cures dels fills. Val a dir que en les properes pàgines es presentaran de manera més detallada les dades de cada supòsit. Així doncs, en primera instància es pot afirmar que l'autopercepció de la càrrega de tasques de cura és superior en tots els casos, exceptuant el de la gestió

de les emocions. D'altra banda, també s'han registrat percentatges considerablement significatius en el fet de repartir les tasques de cura de manera equitativa entre els diferents integrants de la parella.

A continuació, doncs, es presenten les dades de manera desglossada per cada supòsit amb els respectius creuaments amb les constants sociodemogràfiques. Val a dir que s'incidirà més en les desigualtats en funció del sexe, donada l'extensa repercussió (ja històrica) que té en la configuració i el repartiment de les tasques tant domèstiques com de cures.

2.4.4.1.- Qui gestiona normalment les emocions dels fills?

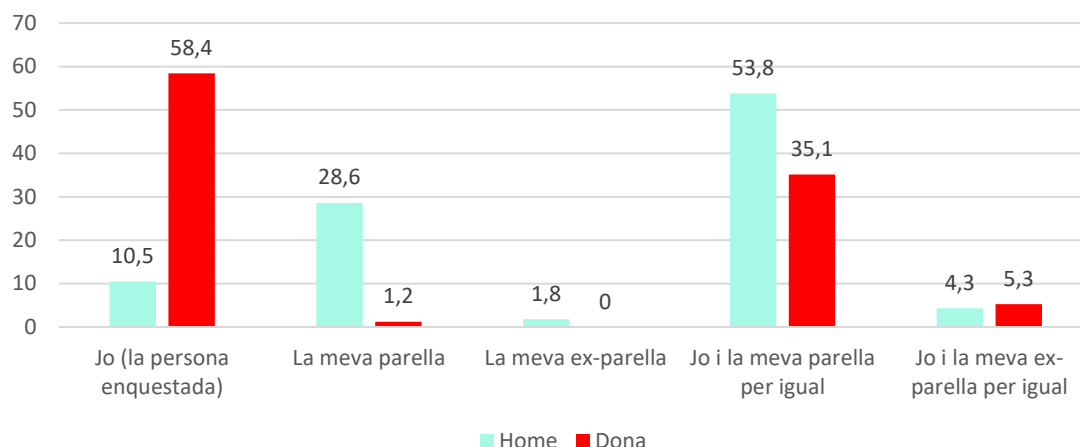
Als que tenen fills menors de 15 anys (N=200)

	freqüències	Percentatges
Total	200	100
Jo (la persona enquestada)	72	36,0
La meva parella (actual)	28	14,0
La meva ex-parella	2	0,9
Jo i la meva parella (actual)	88	43,8
Jo i la meva ex-parella per igual	10	4,8
No procedeix	1	0,5

Quan es demana per qui s'encarrega de gestionar les emocions dels fills, un 44% expressa que ho fan per igual tant la persona enquestada com la seva parella, un 36% la mateixa persona enquestada, un 14% la seva actual parella i gairebé un 5% que defineix un repartiment equitatiu en la gestió de les emocions amb la seva ex-parella. En darrer lloc, s'ha registrat un 1% que situa a la seva ex-parella com la principal responsable en aquest sentit.

Segons el sexe, es pot comprovar que les dones són a les que més se'ls hi atribueix el rol de gestionar les emocions dels fills. Si es realitza un cop d'ull a les taules de contingència es comprova com un 58% afirma que són elles mateixes les que s'encarreguen del supòsit plantejat, mentre que els homes només ho expressen en un 10,5%. Una altra dada que confirma aquest fet que es ve d'exposar es troba en la diferència percentual establerta entre ambdós grups quan s'atribueix aquesta tasca a la parella (assumint que la majoria de parelles són de naturalesa heterosexual), on els homes han registrat prop d'un 29% i les dones un 1%, fet que es repeteix amb el cas de l'ex-parella, però amb una diferència menys considerable. Finalment, també es verifica com l'autopercepció dels homes (54%) envers un repartiment de tasques equitatiu és considerablement més elevada que la de les dones (amb un 35%).

Percepcions de qui gestiona normalment les emocions dels fills en funció del sexe



Segons l'edat s'observa com les persones d'entre 45 i 64 anys són les que més consideren que assumeixen la gestió de les emocions dels seus fills (amb gairebé un 40%), a la vegada que també són les que més reconeixen que és la seva parella qui s'encarrega més del supòsit plantejat (amb un 16,5%). D'altra banda, en els casos on la percepció apunta cap a una equitat d'aquesta responsabilitat, el grup d'edat que més respostes ha registrat és el d'entre 30 i 44 anys, amb un 49%. D'entre els col·lectius ocupacionals sondejats en aquesta edició de l'Observatori destaquen les persones del personal administratiu com les que més perceben que són elles mateixes les qui assumeixen la gestió de les emocions dels fills (amb un 45%), a més d'algun altre grup en què hi ha pocs casos a la mostra. D'entre els que diuen que ho fa més la seva parella es posicionen els treballadors de la indústria, la construcció i l'agricultura (amb un 28%), de la mateixa manera que ho fan en l'opció de resposta referent a un repartiment equitatiu de la gestió de les emocions dels fills (en aquest cas amb un 57%).

2.4.4.2.- Qui està més sovint pendent dels deures i els estudis?

Als que tenen fills menors de 15 anys (N=200)

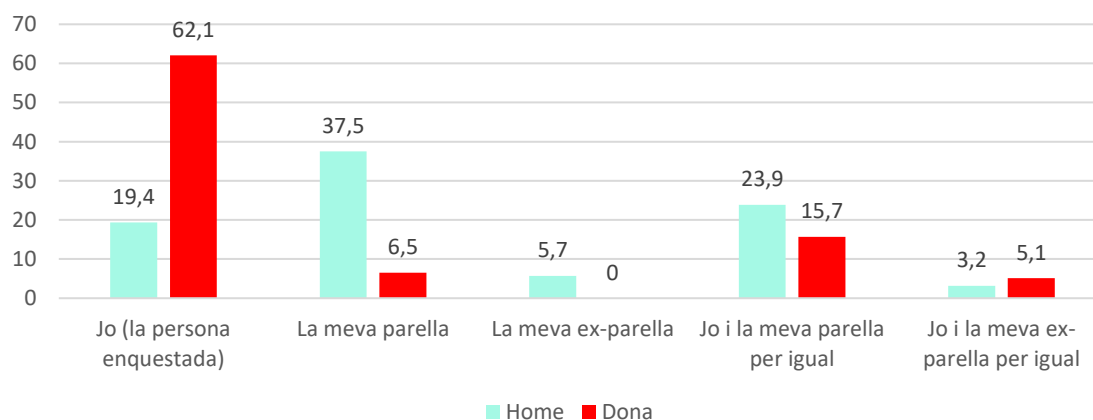
	freqüències	Percentatges
Total	200	100
Jo (la persona enquestada)	84	42,2
La meva parella (actual)	42	21,0
La meva ex-parella	5	2,6
Jo i la meva parella (actual)	39	19,5
Jo i la meva ex-parella per igual	8	4,2
No procedeix	21	10,4

Pel que fa al suport i al control en les tasques acadèmiques es constata com un 42% percep que és ell o ella mateixa qui hi dedica més temps en aquest sentit, seguit per un 21% que reconeix que és la seva parella i per un 19,5% que al·lega un repartiment de la dedicació per igual amb la seva parella. Amb valors inferiors s'ha registrat gairebé un 10% de casos en que no procedeix el supòsit plantejat en el qüestionari, un 4% que reconeix un repartiment de tasques per igual amb la ex-

parella i un 3% de persones que senyalen a l'ex-parella com la que més temps dedica a les tasques acadèmiques dels fills.

Com en els casos anteriors, la dinàmica desigual del repartiment de tasques es reproduïx i es verifica com a les dones se'ls hi atribueix més el rol d'ajudar i controlar les tasques acadèmiques dels fills. En primer lloc, s'observa com en l'opció de respostes "jo (la persona enquestada)", un 62% ha estat expressat per dones i un 19%, per homes. Seguidament, també seria convenient destacar que tant en els casos que es considera a la parella com la principal responsable, com en els que es menciona a l'ex-parella, les respostes dels homes (37,5% i 6%, respectivament) superen amb escreixos a la de les dones (6,5% i cap cas registrat, respectivament). Finalment, també seria interessant subratllar el fet que els homes (24%) consideren més que les dones (16%) un repartiment equitatiu de la tasca plantejada en aquest apartat.

Percepcions de qui està més pendent de les tasques acadèmiques dels fills en funció del sexe



Les persones d'entre 45 i 64 anys són les que més diuen que són elles mateixes les que es dediquen a ajudar i supervisar les tasques acadèmiques dels fills (amb un 45%) i a la vegada, també ho fan considerant a la seva parella com qui més assumeix aquesta responsabilitat (amb prop d'un 32%). Dels que posicionen a l'ex-parella com la que més ho fa, destaca la franja d'entre 30 i 44 anys (amb un 3%), de la mateixa manera dels que al·leguen un repartiment de tasques (amb un 25%). En darrer lloc, s'observa com el personal administratiu és el que registra un percentatge més elevat a l'hora de percebre's com els que més dedicació destina quan s'ha de donar suport i supervisar les tasques acadèmiques dels fills (amb un 49%). Els treballadors de la construcció, la indústria i l'agricultura són els que més diuen que ho fa la seva parella (amb un 50%), com també ho fan amb l'ex-parella (amb un 16%). Finalment, d'entre els que expressen un repartiment equitatiu de les tasques tan amb les parelles com amb les ex-parelles, destaca el col·lectiu dels treballadors del comerç, la hostaleria i els serveis personals (que en el primer cas registren un 39%) i el dels directius, propietaris i comandaments intermedis (que en el segon registren un 9%).

2.4.4.3.- Qui s'encarrega a casa de portar al dia les revisions, vacunes, visites pediàtriques o al metge?

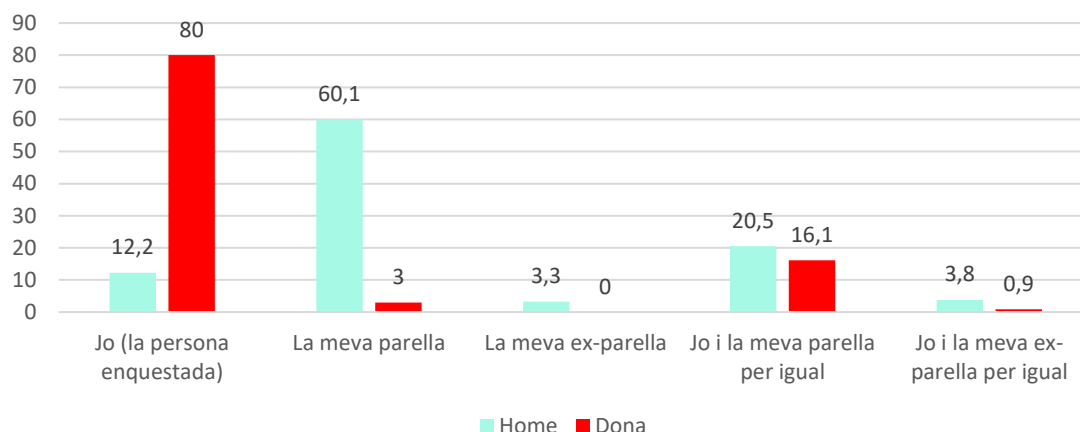
Als que tenen fills menors de 15 anys (N=200)

	freqüències	Percentatges
Total	200	100
Jo (la persona enquestada)	97	48,3
La meva parella (actual)	59	29,7
La meva ex-parella	3	1,5
Jo i la meva parella (actual)	36	18,2
Jo i la meva ex-parella per igual	4	2,2

Seguint amb el control de l'agenda mèdica dels fills es detecta com un 48% expressa que és ell o ella mateixa qui més se n'ocupa, seguit per un 30% que reconeix a la parella actual com la que més pendent està i per un 18% que al·lega un repartiment de tasques per igual. En percentatges inferiors, s'ha registrat un 2% de casos que també reconeixen un repartiment de tasques per igual, però en aquest cas amb l'ex-parella i seguits per un 1,5% que afirmen una major càrrega de l'ex-parella en aquest sentit.

Mitjançant el creuament de dades, s'ha detectat una relació estadísticament significativa entre la variable estudiada en aquest apartat i les constants sociodemogràfiques relatives al sexe, l'edat i l'ocupació. Com es ve repetint fins ara, les dones són a les més se'ls hi atribueix el rol de les cures envers els fills i en el cas de la salut, aquest fet es ratifica. En primer lloc es comprova com la major part de les respostes, concretament un 80%, expressen que són elles mateixes les que assumeixen aquesta responsabilitat, mentre que els homes només han registrat un 12%. Quan es realitza una ullada a les respostes que atribueixen aquesta càrrega a la seva parella es comprova com el percentatge expressat pels homes és considerablement més alt que el de les dones (un 60% dels homes contra un 3% de les dones) i en el cas de l'ex-parella un 3% i un 0%, respectivament. En els casos on per contra, s'estableix un repartiment equitatiu de les tasques tant amb les parelles com amb les ex-parelles, els homes (amb un 20,5% i un 4%, respectivament) acostumen a sobrevalorar el seu rol en detriment de les dones, que ho fan amb un 16% i un 1%, respectivament.

Percepcions de qui s'encarrega dels aspectes relacionats amb la salut dels fills en funció del sexe



Seguint amb l'edat, es comprova com les persones d'entre 45 i 64 anys són les que més diuen que són elles mateixes les que s'encarreguen de portar al dia les revisions i d'altres aspectes mèdics dels seus fills (amb un 50%), a la vegada que gairebé un 35% de la mateixa franja d'edat reconeix que és la seva parella qui assumeix més aquesta responsabilitat. Per acabar amb aquesta variable, convindria senyalar al grup més jove com el que més expressa un repartiment equitatiu de les responsabilitats mèdiques (amb un 28% de respostes registrades). En darrer lloc i fent referència a l'ocupació, s'observa com el personal administratiu és el que més diu que és ell/a mateix/a qui s'encarrega dels aspectes relacionats amb la salut dels fills (amb un 73%). D'altra banda, els treballadors de la indústria, la construcció i l'agricultura són els que més diuen que ho fa la parella (amb un 68%) o l'ex-parella (amb un 11%) i els professionals i tècnics són els que al·leguen més un repartiment de tasques tant amb les parelles (22%) com amb les ex-parelles (5%), a més d'altres grups amb poc nombre d'enquestats a la mostra.

2.4.4.4.- Qui pensa normalment què s'ha de preparar per esmorzar, dinar, sopar i amb d'altres àpats?

Als que tenen fills menors de 15 anys (N=200)

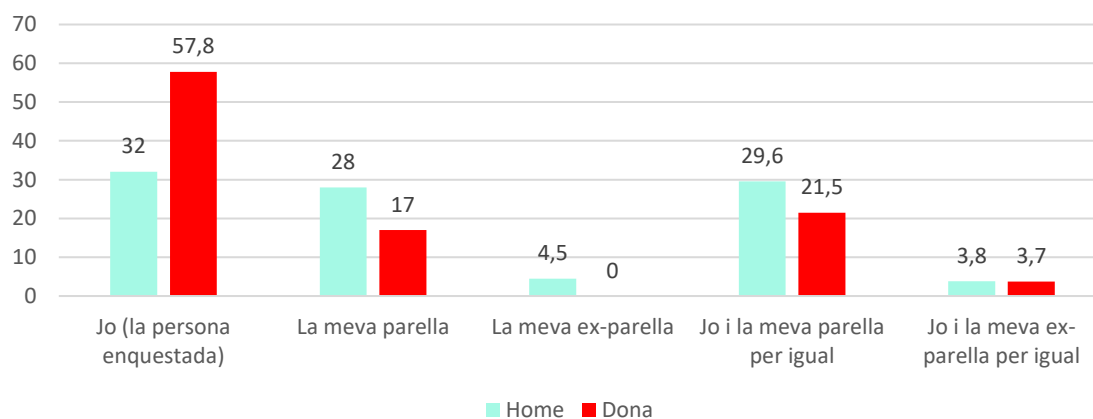
	freqüències	Percentatges
Total	200	100
Jo (la persona enquestada)	91	45,7
La meva parella (actual)	44	22,1
La meva ex-parella	4	2,1
Jo i la meva parella (actual)	51	25,3
Jo i la meva ex-parella per igual	7	3,7
No procedeix	2	1,0

Fent al·lusió a la previsió i la preparació dels àpats dels fills, es segueix detectant un major percentatge en les autopercepcions amb un 46% de respostes que ho confirmen. En segon lloc, s'ha registrat prop d'un 25% de casos que determinen una paritat a l'hora de dur a terme les tasques relacionades amb els àpats i un 22% que

reconeix a la parella com la que més càrrega assumeix en aquest sentit. En percentatges inferiors s'ha registrat un 4% que expressa una repartició de tasques per igual amb la seva ex-parella i un 2% de persones que afirmen que la seva ex-parella és qui més pendent està dels àpats dels fills.

Seguint amb el fil analític en clau de gènere, es torna a fer evident la càrrega que assumeixen les dones en les cures dels fills. En primer lloc, d'entre les persones que afirmen que són elles mateixes les que se n'ocupen de la tasca plantejada, un 58% són dones i un 32%, homes. Contràriament, els homes registren percentatges més elevats que les dones en les respostes que situen tant a les parelles com a les ex-parelles, amb un 28% contra un 17% en el primer cas i amb un 4,5% contra cap cas registrat en el segon. Finalment, per acabar de consolidar l'afirmació que es ve d'exposar, convindria destacar que quan s'apunta cap a un repartiment de les tasques (en aquest cas, només amb la parella), els homes tornen a registrar percentatges més elevats, amb un 30% contra un 21,5%.

Percepcions de qui s'encarrega normalment de l'alimentació dels fills en funció del sexe



Amb l'edat s'observa com les persones d'entre 45 i 64 anys són les que més manifesten que les responsabilitats alimentaries envers els fills recauen en una única persona: un 47% registrat en els casos que s'indica que són ells mateixos qui se n'encarreguen, un 27% en els que se situa a la parella com a principal compromesa i un 2% en els que es menciona a l'ex-parella com a responsable. Per contra, en els escenaris on s'estableix un repartiment de tasques, els grups d'edat més joves es fan més presents amb un 52% registrat per part dels d'entre 18 i 29 anys. Finalment i pel que fa a l'ocupació, es comprova com el grup de directius, propietaris i comandaments intermedis són els que més manifesten que són ells mateixos qui s'encarreguen dels àpats dels fills (amb gairebé un 58%). Per contra, el col·lectiu dels professionals, tècnics i similars atribueixen més aquest rol a la seva parella (amb un 29,5%), de la mateixa manera que ho fan els treballadors de la construcció, la indústria i l'agricultura, però en aquest cas amb l'ex-parella (amb un 12%). Aquests darrers també són els que més expressen un repartiment de les responsabilitats a l'hora de portar al dia l'alimentació dels fills (amb un 37% de respostes que ho confirmen) i en darrera instància, tornen a aparèixer els professionals, tècnics i similars com els que més reparteixen les tasques amb l'ex-parella (amb un 8%), a més d'altres ocupacions que no es comenten perquè hi ha pocs casos a la mostra.

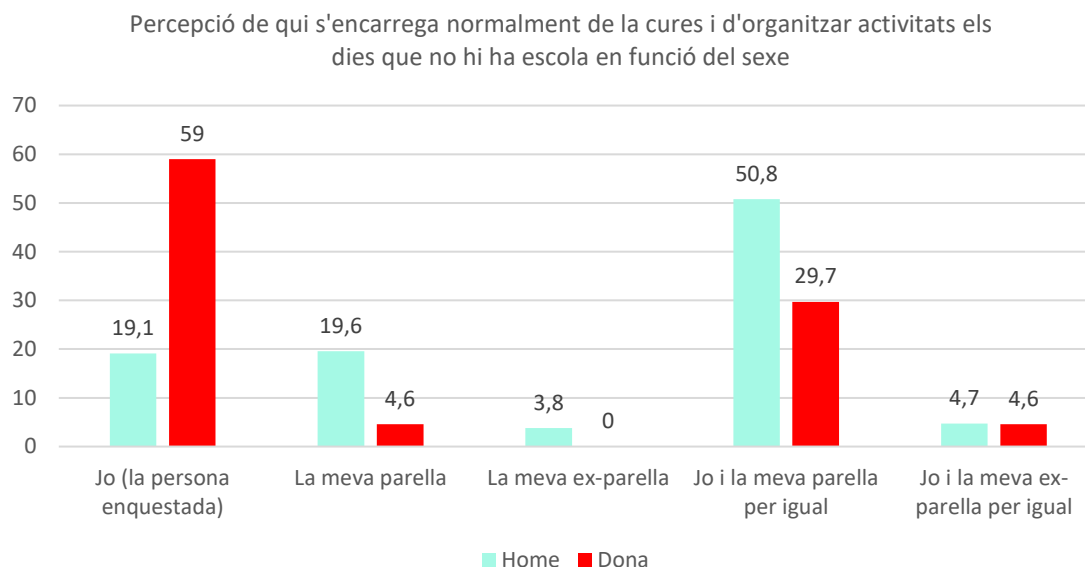
2.4.4.5.- Qui s'encarrega d'organitzar la cura o les activitats els dies que no hi ha escola o guarderia?

Als que tenen fills menors de 15 anys (N=200)

	freqüències	Percentatges
Total	200	100
Jo (la persona enquestada)	81	40,4
La meva parella (actual)	23	11,6
La meva ex-parella	4	1,8
Jo i la meva parella (actual)	79	39,6
Jo i la meva ex-parella per igual	9	4,7
No procedeix	4	2,0

Per acabar, es comprova com un 40% de les persones enquestades afirma que són elles mateixes les que dediquen més temps a organitzar la cura i les activitats durant els dies que no hi ha escola o guarderia, seguits per un 40% que expressa una compartició de les tasques en aquest sentit. Amb percentatges inferiors s'ha registrat un 12% que reconeix una major càrrega per part de la seva actual parella, un 5% que expressa una situació de paritat amb la seva ex-parella, un 2% més amb el que no procedeix el supòsit plantejat i un 2% que afirma que la seva ex-parella és qui més temps i esforços dedica a la planificació de les cures i les activitats durant els dies que no hi ha escola o guarderia.

Per acabar amb aquest bloc es presenten els darrers creuaments a partir dels quals s'ha establert una relació estadísticament significativa amb les constants sociodemogràfiques relatives al sexe, l'edat, la nacionalitat i l'ocupació. Com s'ha vingut assenyalant fins ara, les dones són les que més manifesten que són elles mateixes les que s'encarreguen de la cura dels fills i en el cas de l'organització de les activitats i l'atenció envers els fills durant els dies que no hi ha escola o guarderia no n'és una excepció (amb un 59% contra un 19% expressat pels homes). D'altres dades que reafirmen aquest fet es troben en els percentatges registrats pels homes tant en els casos on s'atribueix aquesta càrrega a la parella (amb un 20% per un 5% de les dones) com en els que es fa amb l'ex-parella (amb un 4% per un 0% de les dones). En darrera instància, també es constata una major autopercepció del rol compartit per part dels homes (51%) en detriment de les dones (30%).



Seguint amb l'edat, s'observa com el grup d'entre 45 i 64 anys és el que més s'adjudica individualment la responsabilitat proposada en aquest apartat, amb un 47% de registres (com en el cas dels joves, tot i que hi ha pocs casos d'aquesta edat), i també ho fan a l'hora de situar a la parella com la principal encarregada, amb un 12%. D'altra banda, les persones d'entre 30 i 44 anys són les que més indiquen que és la seva ex-parella qui s'encarrega d'aquests aspectes (amb un 3%), a la vegada que ho fan quan aquesta obligació és compartida amb la parella (amb gairebé un 44%). Pel que fa a la nacionalitat, els andorrans es posicionen d'una banda com els que més diuen que són ells mateixos els que se n'ocupen de les activitats i les cures els dies que no hi ha jornada escolar (amb un 47%), a més dels francesos, tot i que hi ha pocs casos. Els espanyols i d'altres nacionalitats, són els que més diuen que aquesta responsabilitat recau més en la seva parella (amb prop d'un 17% i un 18%, respectivament), i els portuguesos i d'altres nacionalitats registren una proporció més elevada en el cas del repartiment de tasques de manera equitativa amb la parella (entre un 50% i un 51%). Per acabar, convindria assenyalar que a nivell ocupacional el personal administratiu és el que més manifesta que és ell/a mateix/a qui s'encarrega de la cura dels fills els dies que no hi ha escola i guarderia (amb un 55% de registres que ho confirmen). D'entre els que al·leguen un repartiment de tasques per igual amb la parella, destaca el col·lectiu dels treballadors del comerç, la hostaleria i els serveis personals (amb un 57%) i els treballadors de la indústria, la construcció i l'agricultura (amb un 48%).

2.4.5.- I utilitza serveis professionals de cura com ara guarderies, cuidadores professionals, ludoteques, esplais...?

Als que tenen fills menors de 15 anys (N=200)

	freqüències	Percentatges
Total	200	100
Guarderia	31	15,7
Cuidadors professionals	5	2,5
Ludoteques	34	17,2
Esplais	26	13,0
Activitats extraescolars (Cursos idiomes, activitats esportives)	70	35,2
No utilitzo cap servei professional	66	32,9
Ns/Nc	1	0,5

D'entre les persones enquestades que tenen fills menors de 15 anys, un 33% nega l'ús de cap servei professional per tal conciliar les tasques de cures envers els fills. Per contra, un 35% sí que reconeix acudir a les activitats extraescolars, un 17% a ludoteques, un 16% a guarderies, un 13% a esplais i un 2,5% a cuidadors professionals.

A partir del creuament de dades s'ha pogut detectar la configuració d'una tendència en relació amb l'edat, mitjançant la qual es pot afirmar que a mesura que aquesta disminueix, major és el nombre de persones que afirma portar els fills a la guarderia. Per contra, aquesta tendència s'inverteix quan s'afirma que no es fa ús de cap servei, essent els grups d'edat més elevats els que acumulen el percentatge més elevats. D'entre els grups que utilitzen més les ludoteques i els esplais destaca el d'entre 30 i 44 anys (amb un 21% i un 14%, respectivament) i en darrera instància, la franja d'entre 45 i 64 anys es posiciona com la que més acudeix a les activitats extraescolars per poder conciliar la cura dels fills (42%). Seguint amb l'ocupació, s'observa com els treballadors de la construcció, la indústria i l'agricultura són els que més diuen utilitzar les guarderies (amb un 23%) i les ludoteques (amb un 27%), els treballadors no qualificats com els que més acudeixen als cuidadors professionals (amb un 22%), tot i que hi ha poca casos en aquest grup, i els directius, propietaris i comandaments intermedis als esplais (26%) i a les activitats extraescolars (44%). En darrera instància, convindria destacar al gruix dels treballadors del comerç, la hostaleria i els serveis personals, i els treballadors no qualificats com el que més manifesten no fer ús de cap dels equipaments de cures plantejats en aquest apartat (amb un 42% i un 47%, respectivament).

2.4.6.- Hi ha d'altres persones que l'ajudin amb els seus fills que no sigui ni la parella ni els serveis professionals?

Als que tenen fills menors de 15 anys (N=200)

	freqüències	Percentatges
Total	200	100
Sí	91	45,6
No	109	54,4

D'entre les persones enquestades amb fills menors de 15 anys, un 43,5% reconeix que ha d'acudir a d'altres persones a banda de la parella i dels serveis professional per tal de conciliar la seva vida professional amb les tasques de cura envers els fills. Contràriament, el 56,5% nega tal necessitat.

Segons l'edat, es pot afirmar que a mesura que aquesta disminueix, major és el nombre de persones que acudeix a l'ajuda d'alguna altra persona que no sigui la parella o els serveis professionals. Aquest fet pot trobar una explicació en que les persones més joves és més probable que tinguin fills més petits i que per tant, requereixin d'una atenció més extensa durant el desenvolupament d'una jornada normal, on sovint, la conciliació amb les esferes professionals esdevé una complicació. Pel que fa a la nacionalitat, es verifica com els andorrans són els que més diuen acudir a l'ajuda d'altres persones (amb un 57%) i en detriment dels espanyols, que són els que més ho neguen (amb un 72%). Amb el nivell d'estudis s'ha configurat una tendència que mostra com a mesura que aquests disminueixen, majors són el nombre de respostes que manifesten una necessitat d'acudir a l'ajuda d'altres persones per conciliar les cures dels seus fills (amb un 48% expressat per les persones amb un ensenyament primari o secundari bàsic). Per acabar, es comprova com un 54% dels professionals, tècnics i similars afirma que ha d'acudir a l'ajuda d'altres persones, mentre que els directius, propietaris i comandaments intermedis són els que més ho fan en sentit contrari, amb prop d'un 60% de registres que ho confirmen.

2.4.6.1.- Quines persones?

Als que tenen ajuda d'altres persones per a la cura dels seus fills (N=91)

	freqüències	Percentatges
Total	91	100
Avis i àvies	77	84,8
Tiets i tietes	17	18,7
Altres (veïns, amistats, professor de repàs)	6	6,7

Així doncs, del 43,5% de casos que acudeixen a d'altres persones per tal de conciliar les tasques de cura envers els fills, destaca un 85% de persones que recorren als avis i les àvies, un 19% que acudeixen als tiets i a les tietes i un 7% que ho fa amb d'altres persones com ara bé els veïns o les amistats.

En primer lloc i pel que fa a l'edat, es comprova com a mesura que aquesta disminueix, major és el nombre de respostes que reconeix acudir tant als padrins i les padrines, com als tiets i les tietes per tal de conciliar la cura dels seus fills. Aquesta tendència, però, s'inverteix en el caso de les que acudeixen a d'altres persones (com ara els veïns o les amistats) amb les franges d'entre 45 i 64 anys que es posicionen amb un 21% com les que més ho diuen. Aquest fet podria trobar una explicació en que les persones més adultes que tenen fills és més probable que tinguin pares d'edat més avançada o fins i tot, que no segueixin vius, de manera que s'han de buscar d'altres recursos com alternativa. Segons la nacionalitat es pot afirmar que els andorrans són els que més diuen acudir a l'ajuda dels padrins (amb

un 92%), els d'altres nacionalitats als tiets i les tietes (amb un 41%) i altres persones (amb un 19%). Finalment, es comprova com el gruix de professionals, tècnics i similars es posicionen com els que més diuen que acudeixen a l'ajuda dels avis i les àvies (amb un 94%), els treballadors del comerç, l'hostaleria i els serveis personals als tiets i les tietes (amb un 30,5%) i els directius, propietaris i comandaments intermedis a d'altres persones (amb un 21%).

2.4.6.2.- En quines ocasions rep aquesta ajuda?

Als que tenen ajuda d'altres persones per a la cura dels seus fills (N=91)

	freqüències	Percentatges
Total	91	100
Diàriament	22	24,3
Quan la feina ho requereix (imprevistos, reunions...)	14	15,2
Durant les vacances escolars	13	13,9
Quan està malalt/a	13	14,2
Puntualment	13	14,0
Setmanalment (almenys 1 cop per setmana)	12	13,5
Quan els pares estan de viatge	3	2,9
Mensualment (almenys 1 cop al mes)	2	2,1

Un 24% dels enquestats afirma que acudeix a aquest suport diàriament, un 15% que ho fa quan ho necessita per la feina, degut a imprevistos, reunions o d'altres casuístiques. Altrament, destaca un 14% que només hi acudeix durant el període de vacances escolars, un 14% més que ho fa quan els fills estan malalts, un 14% més que hi acudeix de manera puntual i un 13,5% que ho fa setmanalment. En darrera instància, s'ha registrat un 3% de persones que acudeixen a aquests suports només quan els progenitors estan de vacances i un 2% que ho fa amb una freqüència mensual.

En aquest cas únicament s'ha detectat una relació estadísticament significativa entre la variable estudiada i la constant sociodemogràfica relativa a l'edat. Així doncs, s'ha comprovat com les persones d'entre 30 i 44 anys són les que més respostes registren en totes les freqüències temporals exposades.

2.4.7.- Quina és la seva situació laboral actual?

	freqüències	Percentatges
Total	754	100
Assalariat del sector públic (administració pública)	86	11,4
Assalariat del sector privat	363	48,1
Empresari/ària o professional amb assalariats	51	6,8
Professional o treballador/a autònom sense assalariats	60	8,0
Estudiant	18	2,4
Tasques de la llar	5	0,7
Jubilat/ada	124	16,4
Aturat/ada	17	2,2
Baixa (indefinida o de llarga durada)	16	2,2
Altres situacions	14	1,9

La major part de les persones enquestades en aquesta darrera edició de l'Observatori són assalariats (concretament un 11% d'assalariats del sector públic i un 48% d'assalariats del privat), un 7% d'empresaris o de professionals amb assalariats i un 8% de professionals o treballadors autònoms sense assalariats. Pel que fa a les persones que no són actives (professionalment parlant), destaca un 2% d'estudiants, un 1% de persones que es dediquen a les tasques domèstiques, un 16% de jubilats, un 2% d'aturats, un 2% més de persones que estan en situació de baixa indefinida o de llarga durada i un 2% més de persones que es troben en d'altres situacions.

2.4.8.- Quina és la seva ocupació actual?

A les persones ocupades (N=560)

	freqüències	Percentatges
Total	560	100
Directius, propietaris i comandaments intermedis	86	11,4
Personal administratiu i similars	114	15,1
Professionals, tècnics i similars	143	19,0
Treballadors del comerç, hostaleria i serveis personals	103	13,7
Treballadors de la indústria, construcció i agricultura	81	10,7
Treballadors no qualificats	28	3,7
Jubilats	125	16,5
Estudiants	18	2,4
Treball domèstic no remunerat	5	0,7
Aturats	18	2,3
Baixa i altres situacions	31	4,1
No contesta	3	0,4

D'entre les ocupacions registrades, destaca un 11% de directius, propietaris i comandaments intermedis, un 15% de personal administratiu i similars, un 19% de professionals, tècnics i similars, un 14% de treballadors i treballadores del comerç, la hostaleria i dels serveis personals, un 11% de treballadors de la indústria, la construcció i l'agricultura i un 4% de treballadors no qualificats. Pel que fa a les persones que no treballen, un 16,5% són jubilats, un 2% estudiants, un 1% que es dedica al treball domèstic no remunerat, un 2% d'aturats i en darrera instància, un 4% de persones que estan de baixa o en d'altres situacions.

2.4.9.- Quin és el sector d'activitat de l'empresa on desenvolupa la seva tasca?

A les persones ocupades (N=560)

	freqüències	Percentatges
Total	560	100
Sector primari	2	0,3
Sector industrial i garatges	25	4,5
Construcció i annexes	82	14,6
Comerç	76	13,5
Hoteleria i restauració	52	9,4
Transport	23	4,1
Organismes financers i assegurances	31	5,5
Professions liberals	12	2,2
Administració pública	39	6,9
Ensenyament	28	5,0
Sanitat	34	6,0
Personal domèstic	10	1,8
Parapúbliques	5	0,8
Activitats immobiliàries, serveis empresarials	81	14,4
Serveis personals	53	9,5
Oci	6	1,1
Ns/Nc	2	0,3

Fent al·lusió al sector d'activitat on els enquestats que treballen desenvolupen la seva tasca professional, s'ha registrat un 15% de persones que treballen en el sector de la construcció i els seus annexes, un 14% que es dedica a les activitats immobiliàries i/o als serveis empresarials, un 13,5% que ho fa en el sector del comerç, un 9,5% que s'ocupa dels serveis personals, un 9% que es dedica a la hoteleria i la restauració, un 7% a l'administració pública, un 6% a la sanitat, un 5,5% als organismes financers i assegurances i un 5% a l'ensenyament, entre d'altres.

2.4.10.- Treballa habitualment els caps de setmana?

A les persones ocupades (N=560)

	freqüències	Percentatges
Total	560	100
Treballa habitualment tots els caps de setmana al mes	140	25,0
Treballa la meitat de caps de setmana al mes	51	9,1
Treballa un cap de setmana al mes	25	4,4
Treballa només certes temporades de l'any els caps de setmana	27	4,9
No treballa habitualment els caps de setmana	317	56,6

D'entre les persones ocupades, més de la meitat (concretament un 57%) nega treballar de manera habitual els caps de setmana. Per contra, un 25% dels enquestats sí que al·lega fer-ho habitualment tots els caps de setmana, mentre que un 9% reconeix que ho fa la meitat dels caps de setmana, un 5% que ho fa només durant certes temporades de l'any i un 4% que únicament treballa un cap de setmana al mes.

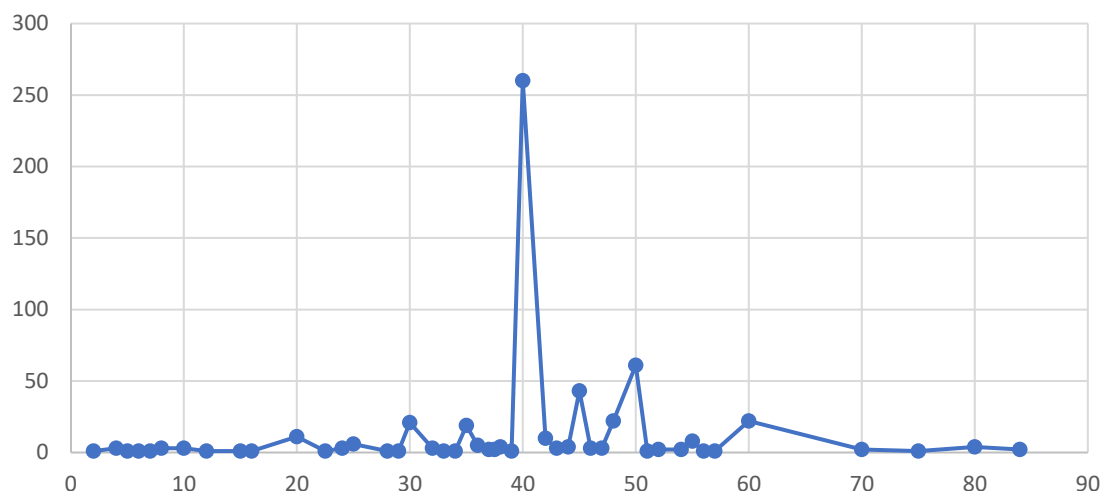
Segons el sexe s'observa com els homes són els que més manifesten el fet de treballar els caps de setmana en totes les freqüències temporals proposades en el qüestionari. Per contra, les dones ho neguen en major proporció, tot registrant un 65,5% davant d'un 48% expressat pels homes. En segon lloc i fent referència a l'edat, es comprova com les persones d'entre 30 i 44 anys, juntament amb les de 45 i 64 anys són les que més neguen el fet de treballar els caps de setmana, amb un 60% de respostes registrades en ambdós casos, mentre que els grups d'edat més joves són els que més confirmen que treballen tots els caps de setmana, amb un 38% dels casos. Pel que fa a la nacionalitat, els sondejos situen als andorrans com els que més expressen que no treballen de manera habitual durant els caps de setmana (amb un 65%), mentre que les persones d'altres nacionalitats, són les que menys gaudeixen d'aquest privilegi, amb un 34,5% que no treballen els caps de setmana i prop d'un 50% que treballen tots els caps de setmana. Seguint amb el nivell d'estudis, convindria assenyalar que s'ha detectat la configuració d'una tendència que a mesura que el nivell acadèmic augmenta, major és el percentatge de persones que nega treballar de manera habitual durant els caps de setmana, essent els universitaris els que acumulen el percentatge més elevat en aquest cas (amb un 64,5%). Per acabar amb l'anàlisi de les taules de contingència seria interessant destacar que les persones que es dediquen al comerç, la hostaleria i als serveis personals són les que més expliquen que treballen o bé tots els caps de setmana (amb un 51%), o bé la meitat dels caps de setmana (amb un 16%). Altrament, es constata com el col·lectiu dels treballadors de la indústria, la construcció i l'agricultura són els que més diuen que treballen un cap de setmana al mes, els directius, propietaris i comandaments intermedis que només ho fan durant certes temporades a l'any (amb un 11%) i, en darrera instància, el personal administratiu que es posiciona com el que més reconeix que no treballa de manera habitual els caps de setmana (amb un 82%).

2.4.11.- De mitjana, quantes hores treballa a la setmana?

A les persones ocupades (N=560)

	freqüències	Percentatges
Total	560	100
Menys de 20 hores setmanals	16	2,8
Entre 20 i 29 hores setmanals	22	4,0
Entre 30 i 39 hores setmanals	58	10,3
40 hores setmanals	260	46,4
Entre 41 i 50 hores setmanals	150	26,7
Entre 51 i 60 hores setmanals	38	6,7
Més de 60 hores setmanals	8	1,5
No contesta	9	1,5
Mitjana	41,464	
Desviació	10,289	

Hores setmanals treballades



Quan es demana a les persones enquestades per les hores setmanals aproximades que dediquen al treball assalariat, es registra un temps mitjà d'unes 41 hores i paral·lelament, es comprova com gran part de la mostra (concretament, un 46%) compleix amb un horari de 40 hores setmanals. D'altra banda, s'ha registrat un 3% que dedica menys de 20 hores setmanals al treball assalariat, un 4% que ho fa entre 20 i 29 hores setmanals i un 10% que ho fa entre 30 i 39 hores setmanals. Pel que fa a les persones que superen les jornades laborals de 8 hores, es comprova com un 27% ho fa entre 41 i 50 hores a la setmana, un 7% que ho fa entre 51 i 60 hores setmanals i en darrera instància, un 1,5% que hi dedica més de 60 hores setmanals.

A partir del creuament de dades s'ha detectat una relació estadísticament significativa entre la variable estudiada en aquest apartat i totes les constants sociodemogràfiques emprades en aquesta edició de l'Observatori. Així doncs, es pot constatar com de mitjana, els homes (amb unes 43 hores setmanals) dediquen més hores al treball assalariat que les dones (amb unes 39 hores). Parant atenció a l'edat

s'observa com les persones d'entre 45 i 64 anys són les que registren una mitjana més elevada de temps, amb un total de 42 hores setmanals, mentre que per contra, els més joves són els que obtenen una mitja més baixa en aquest sentit, amb un total d'unes 40 hores setmanals. D'altra banda, els portuguesos es posicionen com els que més treballen de mitja durant la setmana, amb un total de 43 hores i en detriment dels andorrans, que són els que puntuen amb una mitjana més baixa tot obtenint un total d'unes 40 hores treballades per setmana. Les persones amb estudis primaris no acabats o sense estudis són les que expressen que treballen més hores durant la setmana i aquest fet s'observa amb la mitjana obtinguda que ascendeix fins les 46 hores, aproximadament. Per contra, les persones amb un ensenyament secundari superior són les que obtenen una mitjana més baixa, amb unes 40 hores setmanals de mitjana.

Hores treballades a la setmana segons el sexe

% Verticals		Home	Dona
Total	560	290	270
Menys de 40 hores setmanals	17,1	9,7	25,0
40 hores setmanals	46,4	42,4	50,8
Més de 40 hores setmanals	34,9	45,9	23,1
No contesta	1,5	2,0	1,0

Un altre fet característic que es manifesta en la dualitat del treball domèstic i de cures és el fet que les dones són les que més tendeixen a renunciar al seu desenvolupament professional per poder assumir les cures dels fills i una dada que intueix aquest fet s'observa en els contractes inferiors a 40 hores setmanals, on el percentatge expressat per les dones es notablement superior al dels homes (un 25% i un 10%, respectivament), i també hi ha més dones que treballen 40 hores a la setmana (un 51% de les dones per un 42% dels homes), mentre que hi ha més homes que tenen jornades extenses (un 46% dels homes per un 23% de les dones).

2.4.12.- Vostè té algun problema a l'hora de combinar el temps que dedica al seu treball i a la seva vida familiar?

A les persones ocupades (N=560)

	freqüències	Percentatges
Total	560	100
Sempre	34	6,0
Gairebé sempre	28	5,1
Ocasionalment	91	16,3
Mai	406	72,5
Ns/nc	1	0,2

De les persones actives ocupades, un 6% denuncia que sempre té problemes a l'hora de combinar les esferes professionals amb la seva vida privada i familiar, un 5% expressa que gairebé sempre, un 16% ocasionalment i en darrer lloc, una gran

majoria (concretament, un 72,5%) que nega cap tipus de conflicte a l'hora de conciliar la seva vida laboral amb la personal.

Amb el creuament de dades no s'ha pogut detectar una relació estadísticament significativa entre la variable estudiada en aquest apartat i les constants sociodemogràfiques. Tot i això, s'observa que hi ha més homes que dones que diuen que no tenen mai problemes, i també ho diuen amb més freqüència les persones de més edat, les que tenen estudis primaris o secundari bàsics o primaris incomplets, i els treballadors no qualificats.

Problema per combinar treball i vida familiar segons hores setmanals de treball

% Verticals	Menys de 40 hores setmanals	40 hores setmanals	Més de 40 hores setmanals	
Total	560	96	260	196
Sempre o gairebé sempre	11,1	4,5	9,4	17,0
Ocasionalment	16,3	8,6	16,1	19,6
Mai	72,5	86,9	74,5	63,0
Ns/nc	0,2	0,0	0,0	0,4

Mitjançant el creuament de dades de la taula que es ve d'exposar, i agrupant els casos que diuen que tenen algun problema sempre o gairebé sempre per combinar el temps de treball i familiar, es constata com a mesura que augmenten les jornades laborals, majors són els casos que denoten certes dificultats per combinar el treball productiu amb el de cures. Tot i que en general es pot comprovar com la gran majoria de les persones enquestades declaren que mai tenen problemes per combinar el treball amb la vida familiar, és evident que com menys disponibilitat de temps hi hagi, majors seran les dificultats per conciliar ambdues esferes i aquest fet es verifica realitzant un cop d'ull als percentatges registrats per les persones que treballen més de 40 hores setmanals, on s'ha configurat el percentatge menys elevat que reconeix que mai té problemes per fer front al supòsit plantejat, i en augmentar les hores treballades també augmenta el percentatge d'enquestats que declaren que tenen dificultats sempre, gairebé sempre o ocasionalment.

Problema per combinar treball i vida familiar segons hores setmanals de treball i tenir fills menors de 15 anys

% Verticals	Menys de 40 hores setmanals	40 hores setmanals	Més de 40 hores setmanals	No contesta	
Base Té algun fill/a menor de 15 anys	188	31	89	63	4
Sempre o gairebé sempre	15,4	8,7	10,7	26,3	0,0
Ocasionalment	22,1	11,8	21,9	25,7	51,8
Mai	62,0	79,5	67,4	46,7	48,2
Ns/nc	15,4	8,7	10,7	26,3	0,0
Base No té fills/es menors de 15 anys	372	64	171	132	5
Sempre o gairebé sempre	8,9	2,5	8,7	12,6	0,0
Ocasionalment	13,4	7,0	13,0	16,6	22,6
Mai	77,7	90,5	78,3	70,8	77,4

Com es pot observar en aquesta taula, el fet de treballar més hores incrementa les dificultats de conciliació en major proporció entre les persones que tenen fills/es menors de 15 anys. Així un 9% dels enquestats que tenen fills/es menors i treballen menys de 40 hores setmanals tenen dificultats sempre o gairebé sempre, mentre que en el cas dels que no tenen fills/es menors aquest percentatge és del 2,5%. En augmentar les hores de treball augmenten els casos que tenen dificultats de conciliació sempre o gairebé sempre fins a un 26% entre els que treballen més de 40 hores a la setmana i tenen fills/es menors, davant un 13% dels que també tenen aquestes jornades més llargues però no tenen fills/es menors.

Problema per combinar treball i vida familiar segons hores setmanals de treball i sexe

% Verticals		Menys de 40 hores setmanals	40 hores setmanals	Més de 40 hores setmanals	No contesta
Base Home	290	28	123	133	6
Sempre o gairebé sempre	10,4	2,9	5,4	17,1	0,0
Ocasionalment	14,3	3,2	14,0	16,0	38,0
Mai	75,3	94,0	80,6	66,9	62,0
Base Dona	270	68	137	63	3
Sempre o gairebé sempre	11,8	5,2	12,9	16,9	0,0
Ocasionalment	18,4	10,8	18,0	27,1	30,4
Mai	69,5	83,9	69,1	54,6	69,6
Ns/nc	0,3	0,0	0,0	1,4	0,0

Igualment es constata que entre els enquestats que treballen 40 hores o menys de 40 hores setmanals hi ha més proporció de dones que d'homes que tenen dificultats de conciliació sempre o gairebé sempre, mentre que s'igualava la proporció entre els que treballen més de 40 hores. També hi ha més proporció de dones que d'homes que diuen que tenen problemes ocasionalment per combinar treball i vida familiar en tots els casos (tant si treballen menys de 40 hores setmanals, com si treballen 40 hores o més).

2.4.13.- Alguna característica de la seva feina principal li dificulta més la conciliació amb les seves responsabilitats familiars? (multiresposta)

A les persones ocupades (N=560)

	freqüències	Percentatges
Total	560	100
Jornada laboral llarga	60	10,7
Incompliment dels horaris de treball	86	15,3
Desplaçaments del o al lloc de feina	26	4,7
Falta de suport de companys o superiors	10	1,8
Treballar en festius, caps de setmana	41	7,4
Altres dificultats	14	2,5
No hi ha cap dificultat en especial	357	63,7
No sap/No contesta	22	3,9

A més a més, s'ha demanat per les casuístiques que ocasionen els problemes a l'hora de conciliar el treball amb la vida personal i s'ha detectat com una gran majoria expressa que no existeix cap dificultat en especial que ho obstaculitzi, concretament amb un 64% de respostes registrades. No obstant aquest fet, s'han recollit alguns aspectes que sí que dificulten la conciliació, com ara bé el fet de tenir una jornada laboral llarga (amb un 11%), o bé l'incompliment dels horaris de treball establerts prèviament en els contractes respectius (amb un 15%), els desplaçaments (amb un 5%), la falta de suport de companys i/o superiors (amb un 2%) o bé el fet de treballar els caps de setmana o els dies festius (amb un 7%), entre d'altres.

En aquest cas s'ha establert una relació estadísticament significativa entre la variable estudiada i l'ocupació. Així, destaca al col·lectiu dels treballadors no qualificats com els que més neguen l'existència d'alguna dificultat en aquest sentit, amb un 83% de registres que ho confirmen, mentre que els treballadors de la indústria i la construcció són els que més diuen que tenen dificultat per la jornada laboral llarga (14,5%), els professionals i tècnics pels horaris de treball (18%) i els treballadors del comerç i l'hostaleria per haver de treballar els festius i els caps de setmana (16,5%). Fent al·lusió a l'edat, tot i que les diferències no són significatives estadísticament, convindria destacar la configuració d'una tendència a partir de la qual es pot afirmar que a mesura que aquesta augmenta, menors són els problemes que impliquen un desajust entre la vida professional i les responsabilitats familiars (essent els de més edat els que registren un percentatge més elevat, amb un 75,5% i els d'entre 18 i 29 anys els que obtenen el més baix, amb gairebé un 59%).

2.4.13.1.- Quina altra característica?

Als que tenen d'altres motius pels quals no concilien les esferes professionals amb les familiars (N=14)

	freqüències	Percentatges
Total	14	100
Per la responsabilitat que comporta el lloc de treball	3	18,5
Per les guàrdies i imprevistos	3	20,6
Pel fet de treballar des de casa	2	13,3
Pel fet de ser autònom	2	14,3
Per la insuficiència salarial	2	12,1
Altres (volum de feina, aparcament al lloc de feina...)	3	21,3

D'entre els pocs casos que expressen d'altres motius que dificulten la seva conciliació de la vida laboral amb la vida privada, destaca un 21% que assenyalava a les guàrdies i als imprevistos de feina, un 18,5% que destaca el grau de responsabilitat, un 14% que ho atribueix al fet de ser autònom, un 13% que assenyalava al teletreball i un 12% que destaca la insuficiència salarial com a un dels factors principals que dificulta l'harmonia entre la vida professional i la privada.

2.4.14.- Ha hagut de fer canvis en les seves condicions laborals per poder assumir millor les responsabilitats en la cura dels fills (si en té) i en general, la conciliació de la vida laboral i familiar?

A les persones ocupades (N=560)

	freqüències	Percentatges
Total	560	100
Sí, he fet canvis	134	23,9
No, no he fet cap canvi	414	73,8
No, la persona no ha fet cap canvi, però la seva parella sí	9	1,6
Ns/Nc	4	0,7

Un 74% nega haver fet cap canvi en les seves condicions laborals amb l'objectiu de poder assumir millor les responsabilitats de la vida privada. Per contra, un 24% sí que afirma haver realitzat algun canvi al respecte i un 2% que explica que ha estat la parella qui ho ha fet.

Les diferències en funció de les variables sociodemogràfiques no són estadísticament significatives, però s'observa que les dones (27%) i les persones d'entre 30 i 44 anys (28%) són les que més manifesten que han hagut d'implementar algun canvi en les seves condicions laborals per poder assumir millor les responsabilitats amb les esferes familiars. Contràriament, els homes (21%) i els enquestats de més de 65 anys (16%) són els que diuen en menor proporció que han fet algun canvi. Segons el nivell acadèmic es constata com les persones amb una formació professional de grau mitjà o superior són les que més reconeixen l'aspecte plantejat en aquest apartat, amb un 28% de respostes que ho confirmen, mentre que les persones que tenen un ensenyament primari o secundari bàsic són les que

més ho neguen, amb prop d'un 78%. En darrera instància, convindria destacar al col·lectiu dels directius, propietaris i comandaments intermedis com els que més afirmen que han hagut de fer canvis a la feina (probablement, perquè la seva posició els hi ho permet), amb un 29% i els treballadors no qualificats són els que ho afirmen en menor proporció (14%).

Ha hagut de fer canvis en les seves condicions laborals, segons si tenen fills/es menors d'edat

% Verticals	Té algun fill/a menors de 15 anys	No té fills/es menors de 15 anys
Total	560	372
Sí, he fet canvis	23,9	16,8
No, no he fet cap canvi	73,8	82,2
No, la persona no ha fet cap canvi però la seva parella sí	1,6	0,2
Ns/Nc	0,7	0,9

Les persones que tenen fills/es menors de 15 anys diuen en una proporció superior que han fet canvis en les condicions laborals (38%) que les persones que no tenen fills/es menors de 15 anys (17%).

A les persones ocupades i que tenen fills/es menors de 15 anys (N=188)

Ha hagut de fer canvis en les seves condicions laborals, segons qui dedica més temps a la cura dels fills/es

% Verticals	Jo (la persona enquestada)	La meva parella (actual)	La meva exparella	Jo i la meva parella (actual) per igual	Jo i la meva exparella per igual
Total	188	68	34	73	6
Sí, he fet canvis	37,9	47,8	28,3	38,1	14,9
No, no he fet cap canvi	57,3	49,2	58,9	58,4	85,1
No, la persona no ha fet cap canvi però la seva parella sí	4,3	3,0	10,3	3,5	0,0
Ns/Nc	0,5	0,0	2,5	0,0	0,0

Un 48% de persones enquestades que tenen fills/es menors de 15 anys i diuen que són elles les que dediquen més temps a la cura dels fills/es, han hagut de fer canvis en les condicions laborals per poder combinar millor aquestes tasques, mentre que si és la parella qui dedica més temps a la cura dels fills/es o si es reparteixen les tasques per igual el 59% diuen que no han fet cap canvi.

2.4.14.1.- Quins canvis? (multiresposta)

Als que han hagut de fer canvis (N=134)

	freqüències	Percentatges
Total	134	100
Ha reduït el nombre d'hores de feina	43	32,1
Ha canviat les seves hores d'entrada i sortida de la feina, sense haver modificat les hores treballades	53	39,8
Ha canviat de feina per augmentar els ingressos	7	5,6
Ha canviat de feina o de càrrec per facilitar la conciliació	30	22,1
Ha demanat o ha buscat feines on no es treballen els festius	2	1,8
Altres	11	8,1
No sap/no contesta	1	0,8

D'entre les persones que han realitzat algun canvi, destaca un 40% que ha modificat les seves hores d'entrada i sortida de la feina (sense haver modificat el total d'hores de feina treballades), un 32% que ha reduït la seva jornada laboral, un 22% que o bé ha canviat de feina o bé ha canviat de càrrec, un 6% que ha canviat de feina tot buscant un augment dels ingressos i un 2% que ha buscat d'altres feines en les quals no es treballi els caps de setmana.

Tot i que les diferències en funció del sexe no són significatives, hi ha més dones que homes que han reduït les hores de feina (un 35% i un 28%, respectivament), i més homes que ha canviat les hores d'entrada i sortida (un 45,6% dels homes per un 35% de les dones). Les persones que tenen una edat compresa entre els 18 i els 29 anys són les que més manifesten que han hagut de canviar de feina o de càrrec per facilitar la conciliació. Altrament, les de 30 i 44 anys són les que més diuen que tot i seguir complint amb el mateix còmput d'hores, han hagut de modificar les hores d'entrada i sortida i en darrera instància, les de 45 i 64 anys, que són les que més expressen que han reduït el nombre d'hores que dediquen al treball assalariat. Si es para atenció a la nacionalitat es comprova com els portuguesos són els que més diuen haver reduït el nombre d'hores a la feina (amb un 42%), seguits dels espanyols (41%), a la vegada que també han canviat els horaris d'entrada i sortida sense modificar la durada de la jornada laboral (amb un 52% i un 45%, respectivament). En canvi, les persones amb d'altres nacionalitats, són les que més registres han acumulat en el fet de canviar de feina amb l'objectiu d'augmentar els ingressos (amb gairebé un 9%) i les que més diuen que han canviat de feina, però en aquest cas, per facilitar la conciliació (amb un 45%). En darrer lloc, convindria destacar que a nivell ocupacional el gruix de directius, propietaris i comandaments intermedis són els que més han pogut reduir el nombre d'hores de feina (39%), a més dels treballadors no qualificats (49%), i a la vegada que ho han fet modificant els seu horari de treball tot i seguir complint amb el seu còmput d'hores establert prèviament (amb un 49%). Els treballadors no qualificats se situen com els que més han buscat un canvi de feina amb l'objectiu d'augmentar els seus ingressos (amb un 24%) i els treballadors de la indústria la construcció i l'agricultura com els que més ho han fet, però per motius de conciliació (30%). En darrera instància convindria destacar al col·lectiu dels treballadors del comerç, la hostaleria i dels serveis personals, els quals es posicionen com els que més han sol·licitat feines en les que no es treballi els caps de setmana.

2.4.14.2.- Quins altres canvis?

Als que han hagut de fer d'altres canvis (N=11)

	freqüències	Percentatges
Total	11	100
Treballar més des de casa (teletreball)	4	39,6
Canviar de casa per estar més a prop de la feina	2	15,1
Sense especificar	2	18,3
Tancar negocis per tenir menys responsabilitats	1	7,9
Demandar un augment de salari	1	10,5
Repartir més les tasques amb la parella	1	8,7

D'entre els casos que afirmen haver aplicat d'altres canvis, quatre diuen que treballen més des de casa, dos s'han mudat de casa per estar més a prop de la feina, un altre que explica que ha hagut de tancar algun negoci per tenir menys responsabilitats i càrrega de feina, un altre cas que ha demanat un augment de salari, i un darrer cas que s'ha organitzat amb la parella tot repartint les tasques domèstiques i de cures.

2.4.15.- Quina mesura per part de la seva empresa o de les administracions pensa que podria afavorir a la seva conciliació de la vida familiar i professional? (multiresposta)

A les persones ocupades (N=560)

	freqüències	Percentatges
Total	560	100
Cap mesura	133	23,8
Reducció de la jornada laboral	90	16,1
Més flexibilitat horària	74	13,3
Implementar la jornada intensiva	45	8,0
Teletreball	41	7,4
Més conciliació amb la vida privada	36	6,5
Augment del salari	24	4,4
Disposar dels caps de setmana i/o els ponts com a dies festius	14	2,5
Augmentar la plantilla de treballadors	10	1,8
Respectar els horaris estipulats prèviament en el contracte	8	1,5
Equiparar les condicions laborals al context socioeconòmic	6	1,1
Menys pressió fiscal (CASS, impostos...)	6	1,2
Cobrir despeses (desplaçaments, habitatge, àpats...)	4	0,7
Més atenció als treballadors i treballadores (formacions, gestió de l'estrès...)	4	0,7
Sense especificar	4	0,7
Equiparar les baixes per maternitat i paternitat	4	0,8
Assolir un contracte fix	2	0,3
Més ajudes per als autònoms	2	0,3
Altres (regular drets laborals, excedències, alleujar requisits a la restauració, cobrar al moment...)	3	0,5
No ho sap	87	15,5
No contesta	29	5,2

Tot i que un 24% de les persones que treballen no han suggerit cap proposta de millora per conciliar la vida privada amb la vida laboral, i un 31% no ha contestat, un 16% reclama una reducció de la jornada laboral, un 13% més flexibilitat horària, un 8% que demana la implementació de la jornada intensiva, un 7% que reclama més presència del teletreball, un 6,5% que anhela més conciliació amb la vida privada i un 4% que reclama un augment de salari. Amb percentatges inferiors s'han registrat d'altres suggeriments com ara disposar dels caps de setmana i/o dels ponts com a dies festius (amb un 2,5%), augmentar la plantilla de treballadors (amb un 2%), respectar els horaris estipulats prèviament en el contracte laboral (amb un 1,5%) o bé equiparar les condicions laborals al context socioeconòmic (amb un 1%), entre d'altres.

2.4.16.- Està satisfet/a amb la quantitat de temps lliure del que disposa?

A les persones ocupades (N=560)

	freqüències	Percentatges
Total	560	100
Sí, estic satisfet/a	390	69,6
No, voldria més temps lliure	167	29,9
No, voldria menys temps lliure	1	0,2
Ns/Nc	2	0,3

Per acabar, s'ha demanat als enquestats per la seva satisfacció envers el temps lliure del que disposen i s'ha comprovat com la gran majoria, concretament prop d'un 70% afirma estar content o contenta amb la quantitat de temps lliure de la que gaudeixen. Per contra, un 30% nega tal satisfacció, mentre que un únic cas al·lega que li agradaria disposar de menys temps lliure.

Els homes són els que indiquen en major proporció que estan satisfets amb la quantitat de temps lliure de la que disposen (amb un 74% de registres que ho confirmen, per un 65% de les dones), mentre que les dones són les que més ho fan en el sentit contrari (amb un 35% que voldria més temps lliure, per un 25% dels homes). Seguint amb l'edat, es comprova com les persones més adultes són les que mostren més satisfacció amb la quantitat de temps lliure de la que gaudeixen (amb un 73%), en detriment de les persones d'entre 30 i 44 anys, que són les que estan menys satisfetes (66%) i més reclamen disposar de més temps lliure (amb un 33%). En darrer lloc, convindria destacar que a nivell ocupacional el gruix dels treballadors del comerç, l'hostaleria i els serveis personals són els que es mostren més satisfets amb la quantitat de temps lliure de la que disposen (amb un 74% de respostes que ho confirmen), mentre que el personal administratiu es posiciona com el que més anhela aquest temps lliure (amb un 37,5%).

Satisfacció amb el temps lliures, segons hores setmanals de treball

% Verticals		Menys de 40 hores setmanals	40 hores setmanals	Més de 40 hores setmanals
Total	560	96	260	196
Sí, estic satisfet/a	69,6	82,1	74,4	57,3
No, voldria més temps lliure	29,9	15,8	25,6	42,2
No, voldria menys temps lliure	0,2	1,2	0,0	0,0
Ns/Nc	0,3	1,0	0,0	0,5

Com sembla evident, també s'observa una relació entre la satisfacció amb els temps lliure i les hores de treball a la setmana: estan més satisfetes amb el temps lliure les persones que treballen menys de 40 hores a la setmana (82%) que les que treballen 40 hores (74%) i les que treballen més de 40 hores (57%), i en augmentar la jornada laboral també augmenta el percentatge de persones que diuen que voldrien més temps lliure (d'un 16% de les que treballen menys de 40 hores setmanals a un 42% de les que treballen més de 40 hores).

3.- ANNEXES

3.1.- Valor estadístic i significació estadística dels resultats

Per interpretar correctament els resultats d'una enquesta cal tenir en compte que són estimacions fetes a partir d'una mostra extreta de la població total i que el seu valor està afectat per l'error de mostreig. Així, la seva exactitud depèn de tres factors:

- La mida de la mostra (o de la part de la mostra analitzada): per una mateixa població, en les mostres amb més persones enquestades, el marge de desviació de la mostra envers la població és més petit
- La variància de la població: expressada en termes probabilístics, refereix a les proporcions de distribució bipolar d'un factor en la població. La variància màxima es dona quan aquesta distribució és equiprobable ($p=50\%$ i $q=50\%$). Aleshores, l'error estadístic de la mostra és més gran.
- El nivell de confiança que s'estableix: a nivells de confiança més restrictius (nivells més alts) el marge d'error estadístic és més gran.

Marges d'error al nivell de confiança del 95,5 %

Mida de la mostra	Percentatges observats ($p + q = 100$)				
	10 % o 90 %	20 % o 80 %	30 % o 70 %	40 % o 60 %	50 %
250	3,8	5,0	5,8	6,2	6,3
500	2,7	3,6	4,1	4,4	4,5
1000	1,9	2,6	2,9	3,1	3,2
1500	1,6	2,1	2,4	2,5	2,6

Per exemple, en una mostra de 500 persones que responen a una pregunta, en el cas més desfavorable que el resultat sigui del 50%, i establint el nivell de confiança del 95,5%, el marge estadístic és $\pm 4,5\%$ sobre l'esmentat 50% observat. Això significa que el resultat per a la població total es troba en una forquilla entre el 45,5% i el 54,5%.

Així doncs, els percentatges observats són vàlids dins els límits dels marges d'error estadístic sempre que es refereixen a tota la mostra, mentre que si només es considera una part de la mostra analitzada el marge d'error augmenta.

Per una altra part, al creuar les diferents variables² en les taules de contingència, interessa saber com es distribueix una variable (la que es vol explicar o dependent, perquè se suposa que depèn d'una altra variable) en les diferents categories de l'altra variable (independent o explicativa), per establir quina relació hi ha entre aquestes dues variables, és a dir, si hi ha associació entre les variables o si són independents. Hi ha associació entre dues variables quan la distribució dels valors d'una variable (dependent) canvia en les diferents categories de l'altra variable (independent) amb un nivell suficient de correlació, i hi ha independència quan la distribució dels valors de la variable dependent no varien en les diferents categories de la variable independent, o ho fa a un nivell de correlació molt baix. Les proves

² característiques de les persones enquestades que representen aspectes que les diferencien, com per exemple l'edat, el nivell d'estudis, les seves opinions, etc.

estadístiques indiquen si hi ha associació entre les variables o si degut a l'error de la mostra les diferències en la distribució dels valors no són significatives (i per tant no podem entendre que hi ha una associació rellevant).

Per exemple, en moltes taules s'observen diferències en els percentatges en les respostes a una qüestió entre homes i dones o entre els diferents grups d'edat, però si els resultats de les proves estadístiques no són significatius vol dir que no es pot provar que el gènere o l'edat de les persones sigui la causa d'aquestes diferències (no es poden considerar el gènere o l'edat com a factors explicatius d'aquestes diferències), tot i les tendències apuntades en la mostra donada.

Cal remarcar, finalment, que aquesta associació –quan es dona– és merament estadística, i per tant requereix una interpretació posterior a l'hora d'establir eventuais mecanismes de causalitat.

3.2.- Classificació d'ocupacions del mercat laboral andorrà

Grup 1: Directius, propietaris i comandaments intermedis:

Directius i alts càrrecs d'administracions públiques i empreses privades: poder executiu i legislatiu i direcció de les administracions públiques, direcció d'organitzacions.

Propietaris i gerents d'hoteleria, comerç, agricultura i altres empreses.

Comandaments intermedis d'empreses del sector serveis, comerç, financer, etc.

Grup 2: Professionals i tècnics, científics i intel·lectuals:

Professions associades a titulacions universitàries de 1er, 2on i 3er cicle en ciències pures i enginyeria, ciències naturals, sanitat, ensenyament.

Professionals del dret, organització d'empreses, ciències socials i humanes, escriptors, artistes, etc., i altres professions associades a titulacions universitàries de 1er, 2on i 3er cicle.

Tècnics en ciències físiques, químiques i enginyeria, ciències naturals i sanitat, educació infantil, professionals de suport en operacions financeres i comercials, professionals de suport en gestió administrativa.

Grup 3: Personal administratiu i similars ("coll blanc"):

Empleats en serveis comptables, financers i de serveis de recolzament a la producció i al transport.

Empleats de biblioteca, serveis de correus i assimilats, auxiliars administratius amb o sense atenció al públic.

Empleats amb tracte directe amb el públic en agències de viatges, recepcionistes i telefonistes, caixers, etc.

Grup 4: Treballadors qualificats i semiqualicats de comerç, hoteleria i restauració, serveis personals i de protecció:

Venedors, dependents de comerç i assimilats.

Treballadors de serveis de restauració (cambrers, cuiners, barmans, etc.).

Treballadors de serveis personals (auxiliars d'infermeria, treballadors que es dediquen a tenir cura de persones, perruquers, especialistes en tractaments de bellesa, treballadors que atenen passatgers, majordoms i similars).

Treballadors dels serveis protecció i seguretat (policies, bombers, guàrdies jurats i personal de seguretat privada).

Grup 5: Artesans i treballadors qualificats i semiqualicats d'activitats agràries, indústria i construcció:

Treballadors qualificats i semiqualicats d'activitats agrícoles.

Treballadors qualificats i semiqualicats de la indústria manufacturera.

Treballadors en obres estructurals de construcció i acabats de construcció (paletes, pintors, electricistes, fusters, lampistes)

Altres treballadors qualificats i semiqualicats: ferrers, soldadors, mecànics, vidriers, etc.

Treballadors de les indústries d'arts gràfiques, tèxtil, elaboració d'aliments, ebenistes i altres artesans.

Conductors de vehicles de transport urbà o per carretera.

Grup 6: Treballadors no qualificats:

Treballadors no qualificats dels serveis (comerç, personal de neteja, conserges, etc.).

Treballadors no qualificats de la indústria i la construcció (peons d'indústries manufacturera i del transport, manobres, etc.).

Treballadors agrícoles no qualificats (temporers, peons, etc.)

Grup 7: Jubilats i altres inactius (pensionistes, rendistes, etc.)**Grup 8: Treball domèstic no remunerat (mestresses de casa)****Grup 9: Estudiants****Grup 10: Aturats****Grup 11: Baixa i altres situacions**

4.- TAULES

2.4. Conciliació vida laboral i familiar

2.4.1.- Amb qui conviu?

% Horitzontals	Sol/a	Amb parella sense fills (amb o sense altres persones)	Amb parella i fills (amb o sense altres persones)	Amb fills sense parella (amb o sense altres persones)	Amb els pares (amb o sense altres persones)	Altres	
Total	754	16,8	30,7	33,7	5,9	7,8	5,0
SEXE							
Home	377	15,9	34,7	32,4	2,5	9,0	5,3
Dona	378	17,6	26,7	35,0	9,3	6,6	4,7
EDAT							
De 18 a 29	124	9,6	29,6	4,7	0,0	38,1	18,1
De 30 a 44	202	11,0	23,4	53,0	2,9	3,8	5,9
De 45 a 64	294	16,1	26,8	44,9	9,4	1,4	1,3
65 anys o més	135	33,5	51,3	6,9	8,3	0,0	0,0
NACIONALITAT							
Andorrana	318	16,8	29,7	30,7	6,7	14,8	1,3
Espanyola	207	19,4	29,4	38,4	6,2	2,5	4,2
Francesa	37	33,0	39,6	27,4	0,0	0,0	0,0
Portuguesa	94	9,3	29,1	45,0	9,9	5,5	1,2
Altres	99	12,3	35,1	25,3	1,2	1,7	24,4
NIVELL D'ESTUDIS							
Estudis primaris no acabats o sense estudis	34	23,1	52,7	3,0	11,9	6,3	3,1
Ensenyament primari o secundari bàsic	145	16,7	34,7	31,1	7,4	6,6	3,5
Ensenyament secundari superior	160	16,8	23,4	35,0	6,0	12,3	6,4
Formació professional grau mitjà o superior	115	10,8	31,8	33,1	4,7	11,3	8,3
Universitaris	299	18,5	29,9	38,2	4,6	4,8	4,0
No contesta	1	0,0	0,0	0,0	100,0	0,0	0,0
OCUPACIÓ							
Directius, propietaris i comandaments intermedis	86	13,6	35,5	40,7	4,2	2,4	3,5
Personal administratiu i similars	114	13,9	27,5	43,4	11,7	3,4	0,0
Professionals, tècnics i similars	143	20,2	20,0	39,9	4,1	10,5	5,2
Treballadors del comerç, hostaleria i serveis personals	103	9,3	24,6	41,2	3,7	8,9	12,4
Treballadors de la indústria, construcció i agricultura	81	8,6	36,6	39,6	4,0	9,8	1,4
Treballadors no qualificats	28	15,9	33,3	31,5	6,5	4,0	8,8
Jubilats	125	30,8	50,5	9,7	8,9	0,0	0,0
Estudiants	18	6,2	0,0	0,0	0,0	87,5	6,2
Treball domèstic no remunerat	5	0,0	16,9	83,1	0,0	0,0	0,0
Aturats	18	11,2	32,5	19,6	0,0	9,3	27,4
Baixa i altres situacions	31	22,0	16,7	31,2	5,9	7,3	16,8
No contesta	3	28,2	71,8	0,0	0,0	0,0	0,0

2.4.1.1.- Quines altres persones?

Als que conviuen amb d'altres persones (N=38)

% Horitzontals		Amistats	Germà/na	Companys/es de pis	Companys/es de feina	Cosins	Àvia	Altres familiars
Total	38	31,4	27,8	24,7	4,3	3,2	2,8	5,8
SEXE								
Home	20	29,8	37,3	19,5	8,1	0,0	5,4	0,0
Dona	18	33,3	17,1	30,5	0,0	6,9	0,0	12,3
EDAT								
De 18 a 29	22	41,3	29,5	17,1	7,3	0,0	4,8	0,0
De 30 a 44	12	22,7	26,3	39,6	0,0	0,0	0,0	11,4
De 45 a 64	4	0,0	21,9	21,9	0,0	33,2	0,0	22,9
NACIONALITAT								
Andorrana	4	0,0	53,3	26,6	0,0	0,0	0,0	20,1
Espanyola	9	12,5	42,7	32,3	0,0	0,0	12,5	0,0
Portuguesa	1	0,0	0,0	100,0	0,0	0,0	0,0	0,0
Altres	24	45,2	19,2	18,1	6,8	5,1	0,0	5,6
NIVELL D'ESTUDIS								
Estudis primaris no acabats o sense estudis	1	0,0	0,0	0,0	0,0	0,0	100,0	0,0
Ensenyament primari o secundari bàsic	5	0,0	48,6	0,0	0,0	24,5	0,0	27,0
Ensenyament secundari superior	10	32,0	60,1	8,0	0,0	0,0	0,0	0,0
Formació professional grau mitjà o superior	10	0,0	20,5	62,6	16,9	0,0	0,0	0,0
Universitaris	12	72,0	0,0	20,9	0,0	0,0	0,0	7,0
OCUPACIÓ								
Directius, propietaris i comandaments intermedis	3	100,0	0,0	0,0	0,0	0,0	0,0	0,0
Professionals, tècnics i similars	7	36,1	26,3	26,3	0,0	0,0	0,0	11,3
Treballadors del comerç, hostaleria i serveis personals	13	25,5	51,2	10,6	12,7	0,0	0,0	0,0
Treballadors de la indústria, construcció i agricultura	1	0,0	0,0	100,0	0,0	0,0	0,0	0,0
Treballadors no qualificats	2	0,0	0,0	45,1	0,0	0,0	0,0	54,9
Estudiants	1	0,0	100,0	0,0	0,0	0,0	0,0	0,0
Aturats	5	0,0	18,5	33,7	0,0	25,5	22,3	0,0
Baixa i altres situacions	5	57,9	0,0	42,1	0,0	0,0	0,0	0,0

2.4.2.- Quantes persones conviuen al seu habitatge, comptant-se a vostè mateix/a?

% Horitzontals		1	2	3	4	5	6	Mitjana	Desviació
Total	754	16,9	35,9	25,1	17,7	4,2	0,1	2,568	1,099
SEXE									
Home	377	15,9	38,6	23,8	17,9	3,5	0,2	2,552	1,080
Dona	378	17,9	33,2	26,4	17,5	4,9	0,0	2,585	1,118
EDAT									
De 18 a 29	124	9,6	41,2	32,5	10,8	5,9	0,0	2,622	1,002
De 30 a 44	202	11,0	24,8	28,2	31,2	4,8	0,0	2,940	1,093
De 45 a 64	294	16,4	31,4	27,9	18,8	5,1	0,3	2,656	1,129
65 anys o més	135	33,5	57,3	7,7	1,5	0,0	0,0	1,772	0,651
NACIONALITAT									
Andorrana	318	17,0	37,7	21,6	18,6	4,8	0,3	2,573	1,132
Espanyola	207	19,4	35,5	23,8	17,2	4,1	0,0	2,509	1,110
Francesa	37	33,0	39,6	21,0	6,4	0,0	0,0	2,008	0,905
Portuguesa	94	9,3	29,4	38,0	17,5	5,7	0,0	2,808	1,023
Altres	99	12,3	35,5	28,6	20,7	2,9	0,0	2,664	1,034
NIVELL D'ESTUDIS									
Estudis primaris no acabats o sense estudis	34	23,1	59,4	15,2	2,4	0,0	0,0	1,968	0,701
Ensenyament primari o secundari bàsic	145	16,7	41,3	23,0	16,2	2,8	0,0	2,471	1,041
Ensenyament secundari superior	160	17,4	27,7	35,2	16,4	3,2	0,0	2,604	1,057
Formació professional grau mitjà o superior	115	10,8	40,5	22,5	20,2	5,9	0,0	2,699	1,093
Universitaris	299	18,5	33,2	22,7	20,0	5,3	0,3	2,613	1,168
No contesta	1	0,0	0,0	100,0	0,0	0,0	0,0	3,000	
OCUPACIÓ									
Directius, propietaris i comandaments intermedis	86	13,6	38,5	26,8	16,2	4,8	0,0	2,600	1,066
Personal administratiu i similars	114	14,7	32,0	30,1	19,9	3,3	0,0	2,650	1,060
Professionals, tècnics i similars	143	20,2	26,7	25,6	23,5	3,4	0,6	2,649	1,177
Treballadors del comerç, hostaleria i serveis personals	103	9,3	27,9	37,2	20,6	5,0	0,0	2,841	1,020
Treballadors de la indústria, construcció i agricultura	81	8,6	41,2	24,2	23,8	2,2	0,0	2,698	1,001
Treballadors no qualificats	28	15,9	30,0	24,5	15,0	14,5	0,0	2,822	1,303
Jubilats	125	30,8	57,8	9,0	2,4	0,0	0,0	1,829	0,684
Estudiants	18	6,2	12,5	50,2	18,7	12,5	0,0	3,187	1,041
Treball domèstic no remunerat	5	0,0	16,9	33,0	16,1	33,9	0,0	3,671	1,243
Aturats	18	11,2	39,5	16,7	13,4	19,2	0,0	2,896	1,356
Baixa i altres situacions	31	22,0	29,7	18,9	26,3	3,0	0,0	2,586	1,199
No contesta	3	28,2	31,0	0,0	40,8	0,0	0,0	2,535	1,561

2.4.3.- Qui dedica més temps a la cura dels seus fills?

Als que tenen fills menors de 15 anys (N=200)

% Horizontals		Jo (la persona enquestada)	La meva parella (actual)	La meva ex-parella	Jo i la meva parella (actual) per igual	Jo i la meva ex-parella per igual	Altres
Total	200	38,6	16,8	2,8	37,6	3,1	1,1
SEXE							
Home	93	15,3	33,7	4,5	43,5	1,9	1,2
Dona	106	59,1	2,0	1,3	32,4	4,2	1,1
EDAT							
De 18 a 29	5	47,7	0,0	0,0	28,4	0,0	23,9
De 30 a 44	115	36,0	12,9	3,3	45,2	1,6	1,0
De 45 a 64	79	42,3	23,8	2,2	27,4	4,3	0,0
65 anys o més	1	0,0	0,0	0,0	0,0	100,0	0,0
NACIONALITAT							
Andorrana	75	44,8	13,8	2,3	30,5	7,1	1,5
Espanyola	56	36,6	26,7	0,0	35,1	1,6	0,0
Francesa	9	75,0	13,1	0,0	11,9	0,0	0,0
Portuguesa	31	31,7	10,9	3,6	50,2	0,0	3,6
Altres	29	22,1	13,2	9,4	55,3	0,0	0,0
NIVELL D'ESTUDIS							
Ensenyament primari o secundari bàsic	30	42,1	21,7	8,3	27,9	0,0	0,0
Ensenyament secundari superior	41	31,4	19,3	2,1	40,0	4,6	2,7
Formació professional grau mitjà o superior	30	45,3	14,5	0,0	37,2	3,0	0,0
Universitaris	99	38,5	15,0	2,2	39,6	3,5	1,1
OCUPACIÓ							
Directius, propietaris i comandaments intermedis	20	32,4	24,7	0,0	34,1	8,8	0,0
Personal administratiu i similars	52	50,2	4,9	0,0	35,6	7,0	2,2
Professionals, tècnics i similars	50	33,5	16,7	1,7	46,5	1,7	0,0
Treballadors del comerç, hostaleria i serveis personals	30	37,6	19,4	0,0	43,0	0,0	0,0
Treballadors de la indústria, construcció i agricultura	28	10,2	39,0	11,9	34,9	0,0	4,0
Treballadors no qualificats	6	45,4	14,5	22,0	18,1	0,0	0,0
Jubilats	1	100,0	0,0	0,0	0,0	0,0	0,0
Treball domèstic no remunerat	3	75,6	0,0	0,0	24,4	0,0	0,0
Aturats	2	100,0	0,0	0,0	0,0	0,0	0,0
Baixa i altres situacions	6	70,3	0,0	0,0	29,7	0,0	0,0
No contesta	1	100,0	0,0	0,0	0,0	0,0	0,0

2.4.4.1.- Qui gestiona normalment les emocions dels fills?

Als que tenen fills menors de 15 anys (N=200)

% Horitzontals	Jo (la persona enquestada)	La meua parella (actual)	La meua ex-parella	Jo i la meua parella (actual)	Jo i la meua ex-parella per igual	No procedeix	
Total	200	36,0	14,0	0,9	43,8	4,8	0,5
SEXE							
Home	93	10,5	28,6	1,8	53,8	4,3	1,0
Dona	106	58,4	1,2	0,0	35,1	5,3	0,0
EDAT							
De 18 a 29	5	76,1	0,0	0,0	23,9	0,0	0,0
De 30 a 44	115	32,3	13,0	0,0	49,4	4,5	0,8
De 45 a 64	79	39,6	16,5	2,2	37,5	4,3	0,0
65 anys o més	1	0,0	0,0	0,0	0,0	100,0	0,0
NACIONALITAT							
Andorrana	75	35,2	8,1	2,3	45,9	7,3	1,2
Espanyola	56	33,7	19,7	0,0	45,2	1,5	0,0
Francesa	9	61,9	13,1	0,0	25,0	0,0	0,0
Portuguesa	31	39,0	14,2	0,0	36,0	10,9	0,0
Altres	29	31,5	18,3	0,0	50,2	0,0	0,0
NIVELL D'ESTUDIS							
Ensenyament primari o secundari bàsic	30	31,9	15,5	0,0	42,0	10,6	0,0
Ensenyament secundari superior	41	34,9	11,1	2,1	44,7	7,3	0,0
Formació professional grau mitjà o superior	30	34,0	27,3	0,0	38,7	0,0	0,0
Universitaris	99	38,4	10,7	0,9	45,6	3,5	0,9
OCUPACIÓ							
Directius, propietaris i comandaments intermedis	20	28,8	16,6	0,0	45,8	8,8	0,0
Personal administratiu i similars	52	45,0	8,9	0,0	40,8	5,3	0,0
Professionals, tècnics i similars	50	40,9	12,9	1,7	41,0	1,6	1,9
Treballadors del comerç, hostaleria i serveis personals	30	33,7	15,8	0,0	47,3	3,1	0,0
Treballadors de la indústria, construcció i agricultura	28	4,0	28,0	3,0	57,0	8,0	0,0
Treballadors no qualificats	6	85,5	14,5	0,0	0,0	0,0	0,0
Jubilats	1	0,0	0,0	0,0	0,0	100,0	0,0
Treball domèstic no remunerat	3	75,6	0,0	0,0	24,4	0,0	0,0
Aturats	2	0,0	0,0	0,0	100,0	0,0	0,0
Baixa i altres situacions	6	34,8	0,0	0,0	65,2	0,0	0,0
No contesta	1	100,0	0,0	0,0	0,0	0,0	0,0

2.4.4.2.- Qui està més pendent dels deures i dels estudis?

Als que tenen fills menors de 15 anys (N=200)

% Horitzontals		Jo (la persona enquestada)	La meva parella (actual)	La meva ex-parella	Jo i la meva parella (actual)	Jo i la meva ex-parella per igual	No procedeix
Total	200	42,2	21,0	2,6	19,5	4,2	10,4
SEXE							
Home	93	19,4	37,5	5,7	23,9	3,2	10,3
Dona	106	62,1	6,5	0,0	15,7	5,1	10,6
EDAT							
De 18 a 29	5	23,9	0,0	0,0	0,0	0,0	76,1
De 30 a 44	115	41,6	14,8	3,1	24,9	2,4	13,1
De 45 a 64	79	44,7	31,6	2,2	13,1	5,8	2,6
65 anys o més	1	0,0	0,0	0,0	0,0	100,0	0,0
NACIONALITAT							
Andorrana	75	44,4	13,7	2,3	17,1	8,5	14,1
Espanyola	56	40,9	30,9	0,0	17,1	1,5	9,6
Francesa	9	61,9	11,9	0,0	13,1	0,0	13,1
Portuguesa	31	42,2	17,8	7,3	24,7	0,0	8,0
Altres	29	32,3	27,2	4,7	27,2	4,3	4,3
NIVELL D'ESTUDIS							
Ensenyament primari o secundari bàsic	30	41,4	26,3	3,7	19,3	3,1	6,2
Ensenyament secundari superior	41	33,1	20,0	4,7	26,0	6,8	9,3
Formació professional grau mitjà o superior	30	38,8	26,1	0,0	28,3	0,0	6,9
Universitaris	99	47,2	18,3	2,2	14,2	4,7	13,3
OCUPACIÓ							
Directius, propietaris i comandaments intermedis	20	49,2	25,3	0,0	8,2	8,8	8,6
Personal administratiu i similars	52	49,0	18,3	0,0	14,5	7,1	11,1
Professionals, tècnics i similars	50	42,6	18,0	1,7	20,8	1,6	15,3
Treballadors del comerç, hostaleria i serveis personals	30	40,1	14,2	0,0	38,8	3,1	3,7
Treballadors de la indústria, construcció i agricultura	28	13,4	50,1	15,9	17,2	0,0	3,3
Treballadors no qualificats	6	85,5	0,0	0,0	0,0	0,0	14,5
Jubilats	1	100,0	0,0	0,0	0,0	0,0	0,0
Treball domèstic no remunerat	3	100,0	0,0	0,0	0,0	0,0	0,0
Aturats	2	50,0	0,0	0,0	0,0	0,0	50,0
Baixa i altres situacions	6	18,9	0,0	0,0	50,0	0,0	31,1
No contesta	1	0,0	0,0	0,0	0,0	100,0	0,0

2.4.4.3.- Qui s'encarrega a casa de portar al dia les revisions, vacunes, visites pediàtriques o al metge?

Als que tenen fills menors de 15 anys (N=200)

% Horitzontals		Jo (la persona enquestada)	La meva parella (actual)	La meva ex-parella	Jo i la meva parella (actual)	Jo i la meva ex-parella per igual
Total	200	48,3	29,7	1,5	18,2	2,2
SEXE						
Home	93	12,2	60,1	3,3	20,5	3,8
Dona	106	80,0	3,0	0,0	16,1	0,9
EDAT						
De 18 a 29	5	71,6	0,0	0,0	28,4	0,0
De 30 a 44	115	45,8	27,7	1,9	22,1	2,4
De 45 a 64	79	50,0	34,8	1,1	12,0	2,1
65 anys o més	1	100,0	0,0	0,0	0,0	0,0
NACIONALITAT						
Andorrana	75	55,9	23,5	1,1	14,6	4,9
Espanyola	56	41,1	40,2	0,0	17,2	1,5
Francesa	9	61,9	25,0	0,0	13,1	0,0
Portuguesa	31	45,8	25,1	7,3	21,8	0,0
Altres	29	40,9	31,9	0,0	27,2	0,0
NIVELL D'ESTUDIS						
Ensenyament primari o secundari bàsic	30	34,9	44,2	3,7	14,0	3,1
Ensenyament secundari superior	41	52,6	17,7	4,7	22,7	2,3
Formació professional grau mitjà o superior	30	45,8	39,9	0,0	14,3	0,0
Universitaris	99	51,4	27,3	0,0	18,7	2,6
OCUPACIÓ						
Directius, propietaris i comandaments intermedis	20	35,9	41,9	0,0	17,5	4,6
Personal administratiu i similars	52	73,3	12,5	0,0	14,2	0,0
Professionals, tècnics i similars	50	43,2	29,2	0,0	22,4	5,1
Treballadors del comerç, hostaleria i serveis personals	30	47,5	31,3	0,0	18,0	3,1
Treballadors de la indústria, construcció i agricultura	28	4,0	68,0	11,0	17,0	0,0
Treballadors no qualificats	6	67,4	0,0	0,0	32,6	0,0
Jubilats	1	100,0	0,0	0,0	0,0	0,0
Treball domèstic no remunerat	3	100,0	0,0	0,0	0,0	0,0
Aturats	2	100,0	0,0	0,0	0,0	0,0
Baixa i altres situacions	6	65,9	0,0	0,0	34,1	0,0
No contesta	1	0,0	100,0	0,0	0,0	0,0

2.4.4.4.- Qui pensa normalment què s'ha de preparar per esmorzar, dinar, sopar i amb d'altres àpats?

Als que tenen fills menors de 15 anys (N=200)

% Horitzontals		Jo (la persona enquestada)	La meva parella (actual)	La meva ex-parella	Jo i la meva parella (actual)	Jo i la meva ex-parella per igual	No procedeix
Total	200	45,7	22,1	2,1	25,3	3,7	1,0
SEXE							
Home	93	32,0	28,0	4,5	29,6	3,8	2,2
Dona	106	57,8	17,0	0,0	21,5	3,7	0,0
EDAT							
De 18 a 29	5	23,9	23,9	0,0	52,3	0,0	0,0
De 30 a 44	115	45,5	19,1	2,1	28,7	2,8	1,7
De 45 a 64	79	46,6	26,7	2,2	19,1	5,4	0,0
65 anys o més	1	100,0	0,0	0,0	0,0	0,0	0,0
NACIONALITAT							
Andorrana	75	47,2	28,6	2,3	14,9	7,0	0,0
Espanyola	56	47,2	23,5	0,0	26,2	1,5	1,6
Francesa	9	50,0	26,2	0,0	23,8	0,0	0,0
Portuguesa	31	38,9	10,6	3,6	43,3	0,0	3,6
Altres	29	45,1	13,6	4,7	31,9	4,7	0,0
NIVELL D'ESTUDIS							
Ensenyament primari o secundari bàsic	30	40,9	12,6	3,7	39,6	3,1	0,0
Ensenyament secundari superior	41	45,8	13,0	2,1	32,2	4,3	2,7
Formació professional grau mitjà o superior	30	45,3	38,4	0,0	16,4	0,0	0,0
Universitaris	99	47,3	23,9	2,2	20,9	4,8	0,9
OCUPACIÓ							
Directius, propietaris i comandaments intermedis	20	57,7	25,5	0,0	8,2	4,2	4,4
Personal administratiu i similars	52	56,1	19,8	0,0	20,8	3,3	0,0
Professionals, tècnics i similars	50	39,5	29,5	1,7	21,4	7,8	0,0
Treballadors del comerç, hostaleria i serveis personals	30	52,3	10,2	0,0	34,3	3,1	0,0
Treballadors de la indústria, construcció i agricultura	28	22,3	25,0	11,9	36,9	0,0	4,0
Treballadors no qualificats	6	38,4	13,8	0,0	47,8	0,0	0,0
Jubilats	1	100,0	0,0	0,0	0,0	0,0	0,0
Treball domèstic no remunerat	3	100,0	0,0	0,0	0,0	0,0	0,0
Aturats	2	0,0	0,0	0,0	100,0	0,0	0,0
Baixa i altres situacions	6	35,5	29,7	0,0	34,8	0,0	0,0
No contesta	1	0,0	100,0	0,0	0,0	0,0	0,0

2.4.4.5.- Qui s'encarrega d'organitzar la cura o les activitats els dies que no hi ha escola o guarderia?

Als que tenen fills menors de 15 anys (N=200)

% Horizontals	Jo (la persona enquestada)	La meva parella (actual)	La meva ex-parella	Jo i la meva parella (actual)	Jo i la meva ex-parella per igual	No procedeix	
Total	200	40,4	11,6	1,8	39,6	4,7	2,0
SEXE							
Home	93	19,1	19,6	3,8	50,8	4,7	1,9
Dona	106	59,0	4,6	0,0	29,7	4,6	2,0
EDAT							
De 18 a 29	5	47,7	0,0	0,0	52,3	0,0	0,0
De 30 a 44	115	35,2	11,8	3,1	43,9	4,4	1,6
De 45 a 64	79	46,7	12,3	0,0	33,1	5,4	2,6
65 anys o més	1	100,0	0,0	0,0	0,0	0,0	0,0
NACIONALITAT							
Andorrana	75	47,1	7,1	0,0	33,9	9,5	2,4
Espanyola	56	38,2	16,8	0,0	42,0	1,5	1,6
Francesa	9	100,0	0,0	0,0	0,0	0,0	0,0
Portuguesa	31	31,3	10,6	7,3	50,9	0,0	0,0
Altres	29	17,9	18,3	4,7	50,2	4,7	4,3
NIVELL D'ESTUDIS							
Ensenyament primari o secundari bàsic	30	33,9	13,0	3,7	43,2	3,1	3,0
Ensenyament secundari superior	41	37,5	9,0	2,7	42,2	8,6	0,0
Formació professional grau mitjà o superior	30	41,0	16,6	0,0	42,4	0,0	0,0
Universitaris	99	43,3	10,8	1,4	36,5	4,9	3,1
OCUPACIÓ							
Directius, propietaris i comandaments intermedis	20	40,5	12,6	0,0	38,1	8,8	0,0
Personal administratiu i similars	52	55,1	11,0	0,0	28,1	3,5	2,4
Professionals, tècnics i similars	50	47,6	4,9	0,0	36,1	7,8	3,5
Treballadors del comerç, hostaleria i serveis personals	30	22,8	17,5	0,0	56,6	3,1	0,0
Treballadors de la indústria, construcció i agricultura	28	18,3	18,3	12,8	47,6	3,0	0,0
Treballadors no qualificats	6	52,2	15,2	0,0	32,6	0,0	0,0
Jubilats	1	100,0	0,0	0,0	0,0	0,0	0,0
Treball domèstic no remunerat	3	48,8	0,0	0,0	51,2	0,0	0,0
Aturats	2	50,0	0,0	0,0	0,0	0,0	50,0
Baixa i altres situacions	6	20,3	0,0	0,0	79,7	0,0	0,0
No contesta	1	0,0	100,0	0,0	0,0	0,0	0,0

2.4.5.- Utilitza serveis professionals de cura com ara guarderies, cuidadores professionals, ludoteques, esplais...?

Als que tenen fills menors de 15 anys (N=200)

% Horitzontals		Guarderia	Cuidadors professionals	Ludoteques	Esplais	Activitats extraescolars	No utilitzo cap servei	Ns/Nc
Total	200	15,7	2,5	17,2	13,0	35,2	32,9	0,5
SEXE								
Home	93	18,9	3,1	18,1	14,3	36,2	30,3	0,0
Dona	106	12,9	2,1	16,5	11,9	34,3	35,3	0,9
EDAT								
De 18 a 29	5	76,1	0,0	0,0	0,0	0,0	23,9	0,0
De 30 a 44	115	21,7	2,9	21,3	13,9	32,1	27,8	0,8
De 45 a 64	79	3,4	2,2	12,6	12,6	42,3	40,2	0,0
65 anys o més	1	0,0	0,0	0,0	0,0	0,0	100,0	0,0
NACIONALITAT								
Andorrana	75	20,2	2,3	15,7	14,6	32,0	33,3	1,2
Espanyola	56	14,4	1,6	16,9	13,7	40,2	31,8	0,0
Francesa	9	0,0	0,0	0,0	11,9	61,9	38,1	0,0
Portuguesa	31	22,2	3,6	21,8	3,3	24,4	42,5	0,0
Altres	29	4,7	4,7	22,6	18,3	36,6	22,6	0,0
NIVELL D'ESTUDIS								
Ensenyament primari o secundari bàsic	30	10,5	11,3	17,1	5,7	23,0	48,6	0,0
Ensenyament secundari superior	41	23,2	0,0	12,1	12,2	38,2	32,8	0,0
Formació professional grau mitjà o superior	30	14,5	0,0	16,9	20,9	50,2	21,8	0,0
Universitaris	99	14,5	1,7	19,6	13,2	33,0	31,7	0,9
OCUPACIÓ								
Directius, propietaris i comandaments intermedis	20	18,0	0,0	16,7	25,7	44,2	20,9	0,0
Personal administratiu i similars	52	18,2	1,6	18,6	13,8	37,0	30,4	0,0
Professionals, tècnics i similars	50	12,2	0,0	22,3	11,2	27,9	33,9	1,9
Treballadors del comerç, hostaleria i serveis personals	30	10,3	2,8	6,0	16,6	37,6	42,0	0,0
Treballadors de la indústria, construcció i agricultura	28	22,7	7,2	26,9	10,9	34,5	28,6	0,0
Treballadors no qualificats	6	14,5	22,0	0,0	0,0	16,4	47,1	0,0
Jubilats	1	0,0	0,0	0,0	0,0	0,0	100,0	0,0
Treball domèstic no remunerat	3	0,0	0,0	0,0	0,0	73,1	26,9	0,0
Aturats	2	50,0	0,0	0,0	0,0	0,0	50,0	0,0
Baixa i altres situacions	6	15,9	0,0	15,9	0,0	63,8	20,3	0,0
No contesta	1	0,0	0,0	0,0	0,0	0,0	100,0	0,0

2.4.6.- Hi ha d'altres persones que l'ajudin amb els seus fills que no sigui ni la parella ni els serveis professionals?

Als que tenen fills menors de 15 anys (N=200)

% Horitzontals		Sí	No
Total	200	45,6	54,4
SEXE			
Home	93	41,2	58,8
Dona	106	49,5	50,5
EDAT			
De 18 a 29	5	100,0	0,0
De 30 a 44	115	54,5	45,5
De 45 a 64	79	30,0	70,0
65 anys o més	1	0,0	100,0
NACIONALITAT			
Andorrana	75	57,4	42,6
Espanyola	56	28,3	71,7
Francesa	9	26,2	73,8
Portuguesa	31	54,2	45,8
Altres	29	45,5	54,5
NIVELL D'ESTUDIS			
Ensenyament primari o secundari bàsic	30	48,2	51,8
Ensenyament secundari superior	41	47,8	52,2
Formació professional grau mitjà o superior	30	44,4	55,6
Universitaris	99	44,3	55,7
OCUPACIÓ			
Directius, propietaris i comandaments intermedis	20	40,2	59,8
Personal administratiu i similars	52	42,8	57,2
Professionals, tècnics i similars	50	54,4	45,6
Treballadors del comerç, hostaleria i serveis personals	30	42,0	58,0
Treballadors de la indústria, construcció i agricultura	28	49,4	50,6
Treballadors no qualificats	6	37,2	62,8
Jubilats	1	0,0	100,0
Treball domèstic no remunerat	3	0,0	100,0
Aturats	2	100,0	0,0
Baixa i altres situacions	6	50,7	49,3
No contesta	1	0,0	100,0

2.4.6.1.- Quines persones?

Als que reben ajuda d'altres persones per a la cura dels seus fills (N=91)

% Horizontals		Avis i àvies	Tiets i tietes	Altres (veïns, amistats, professor de repàs)
Total	91	84,8	18,7	6,7
SEXE				
Home	39	77,2	19,9	10,5
Dona	53	90,3	17,8	4,0
EDAT				
De 18 a 29	5	100,0	23,9	0,0
De 30 a 44	63	88,6	22,7	1,8
De 45 a 64	24	71,7	7,0	21,3
NACIONALITAT				
Andorrana	43	92,1	11,1	5,9
Espanyola	16	89,2	22,2	0,0
Francesa	2	100,0	0,0	0,0
Portuguesa	17	86,6	20,1	6,7
Altres	13	50,5	41,1	18,7
NIVELL D'ESTUDIS				
Ensenyament primari o secundari bàsic	14	92,2	23,7	7,8
Ensenyament secundari superior	20	81,9	10,1	12,4
Formació professional grau mitjà o superior	13	77,0	38,5	0,0
Universitaris	44	86,0	14,9	5,8
OCUPACIÓ				
Directius, propietaris i comandaments intermedis	8	79,2	10,9	20,8
Personal administratiu i similars	22	90,8	12,8	5,6
Professionals, tècnics i similars	27	93,8	10,6	3,1
Treballadors del comerç, hostaleria i serveis personals	13	69,5	30,5	0,0
Treballadors de la indústria, construcció i agricultura	14	66,7	24,4	17,0
Treballadors no qualificats	2	100,0	100,0	0,0
Aturats	2	100,0	0,0	0,0
Baixa i altres situacions	3	100,0	31,3	0,0

2.4.6.2.- En quines ocasions rep aquesta ajuda?

Als que reben ajuda d'altres persones per a la cura dels seus fills (N=91)

% Horitzontals		Diàriament	Quan la feina ho requereix	Durant les vacances escolars	Quan està malalt/a	Puntualment	Setmanalment	Quan els pares estan de viatge	Mensualment	
Total		91	24,3	15,2	13,9	14,2	14,0	13,5	2,9	2,1
SEXE										
Home		39	22,2	16,0	15,6	10,2	16,0	15,1	2,4	2,4
Dona		53	25,8	14,6	12,7	17,1	12,5	12,2	3,3	1,8
EDAT										
De 18 a 29		5	47,7	0,0	0,0	28,4	0,0	23,9	0,0	0,0
De 30 a 44		63	20,0	13,1	12,6	15,7	20,3	12,4	3,0	3,0
De 45 a 64		24	31,0	23,9	20,2	7,2	0,0	14,3	3,4	0,0
NACIONALITAT										
Andorrana		43	23,7	16,5	6,1	16,9	10,8	17,2	4,3	4,3
Espanyola		16	22,2	5,7	27,8	11,3	5,7	22,2	5,1	0,0
Francesa		2	50,0	0,0	50,0	0,0	0,0	0,0	0,0	0,0
Portuguesa		17	19,5	19,5	19,5	14,8	26,8	0,0	0,0	0,0
Altres		13	29,9	19,6	9,3	10,3	20,6	10,3	0,0	0,0
NIVELL D'ESTUDIS										
Ensenyament primari o secundari bàsic		14	36,2	13,3	22,6	7,8	14,3	5,9	0,0	0,0
Ensenyament secundari superior		20	38,0	21,3	10,7	4,5	25,4	0,0	0,0	0,0
Formació professional mitjà o superior	grau	13	22,2	16,6	0,0	14,1	15,4	24,7	0,0	7,0
Universitaris		44	14,7	12,7	16,8	20,7	8,3	18,6	6,1	2,1
OCUPACIÓ										
Directius, propietaris i comandaments intermedis		8	25,0	10,4	10,4	21,8	0,0	22,4	9,9	0,0
Personal administratiu i similars		22	21,3	26,8	8,6	8,1	14,3	16,7	4,2	0,0
Professionals, tècnics i similars		27	16,9	9,9	23,6	18,2	15,0	13,0	0,0	3,4
Treballadors del comerç, hostaleria i serveis personals		13	46,5	27,8	0,0	10,8	0,0	7,5	7,5	0,0
Treballadors de la indústria, construcció i agricultura		14	12,4	6,5	25,1	14,8	24,7	9,8	0,0	6,8
Treballadors qualificats	no	2	59,2	0,0	0,0	0,0	40,8	0,0	0,0	0,0
Aturats		2	50,0	0,0	0,0	0,0	0,0	50,0	0,0	0,0
Baixa i altres situacions		3	31,3	0,0	0,0	31,3	37,3	0,0	0,0	0,0

2.4.10.- Treballa habitualment els caps de setmana?

A les persones ocupades (N=560)

% Horitzontals	Treballa habitualment tots els caps de setmana al mes	Treballa meitat caps setmana mes	la de de al	Treballa un cap setmana mes	Treballa només certes temporades de l'any caps setmana	No habitualment els caps de setmana	treballa de
Total	560	25,0	9,1	4,4	4,9		56,6
SEXE							
Home	290	27,8	10,3	6,8	6,8		48,3
Dona	270	22,0	7,9	1,8	2,8		65,5
EDAT							
De 18 a 29	95	38,4	10,5	6,0	2,9		42,1
De 30 a 44	186	23,5	10,5	3,3	2,4		60,3
De 45 a 64	261	19,6	7,8	4,9	7,6		60,1
65 anys o més	18	47,5	7,3	0,0	0,0		45,1
NACIONALITAT							
Andorrana	240	16,6	9,0	4,9	4,0		65,4
Espanyola	138	18,6	4,8	5,8	7,6		63,2
Francesa	22	28,8	10,9	0,0	4,9		55,4
Portuguesa	78	35,5	15,0	4,4	3,9		41,1
Altres	81	49,6	10,7	1,7	3,5		34,5
NIVELL D'ESTUDIS							
Estudis primaris no acabats o sense estudis	10	46,4	9,9	0,0	0,0		43,7
Ensenyament primari o secundari bàsic	97	35,3	13,8	3,7	5,7		41,6
Ensenyament secundari superior	117	28,1	8,7	5,2	6,2		51,8
Formació professional grau mitjà o superior	94	15,8	11,3	8,9	4,8		59,1
Universitaris	242	22,1	6,6	2,7	4,1		64,5
OCUPACIÓ							
Directius, propietaris i comandaments intermedis	86	30,0	6,5	1,0	11,4		51,1
Personal administratiu i similars	114	5,1	7,4	2,3	3,1		82,1
Professionals, tècnics i similars	143	17,7	5,9	7,7	3,8		64,9
Treballadors del comerç, hostaleria i serveis personals	103	51,2	15,6	2,1	2,1		29,0
Treballadors de la indústria, construcció i agricultura	81	23,1	11,8	9,7	6,8		48,5
Treballadors no qualificats	28	34,8	10,8	0,0	3,0		51,4
Jubilats	1	100,0	0,0	0,0	0,0		0,0
Aturats	1	0,0	0,0	0,0	0,0		100,0
No contesta	3	28,2	0,0	0,0	0,0		71,8

2.4.11.- De mitjana, quantes hores treballa a la setmana?

A les persones ocupades (N=560)

% Horitzontals		Menys de 20 hores setmanals	Entre 20 i 29 hores setmanals	Entre 30 i 39 hores setmanals	40 hores setmanals	Entre 41 i 50 hores setmanals	Entre 51 i 60 hores setmanals	Més de 60 hores setmanals	No contesta	Mitjana	Desviació
Total	560	2,8	4,0	10,3	46,4	26,7	6,7	1,5	1,5	41,464	10,289
SEXE											
Home	290	2,6	2,3	4,8	42,4	33,6	10,5	1,8	2,0	43,602	10,357
Dona	270	3,0	5,8	16,3	50,8	19,3	2,7	1,2	1,0	39,193	9,732
EDAT											
De 18 a 29	95	2,3	9,9	6,4	48,8	23,9	8,6	0,0	0,0	40,429	10,005
De 30 a 44	186	1,7	3,0	12,8	50,5	23,2	5,6	1,7	1,6	41,224	9,402
De 45 a 64	261	4,0	2,4	8,5	44,4	30,1	6,9	2,0	1,8	42,035	11,090
65 anys o més	18	0,0	5,7	31,6	22,4	28,7	5,7	0,0	5,7	41,233	8,545
NACIONALITAT											
Andorrana	240	1,8	6,2	13,5	45,3	24,2	6,4	1,1	1,5	40,771	9,921
Espanyola	138	5,7	3,2	7,4	44,4	28,7	6,9	2,5	1,2	41,349	12,143
Francesa	22	4,9	0,0	22,3	30,4	26,7	10,8	0,0	4,9	41,206	12,299
Portuguesa	78	1,3	0,0	4,1	50,0	35,3	5,3	1,3	2,7	43,485	7,361
Altres	81	1,7	3,5	8,4	54,4	22,6	7,7	1,7	0,0	41,853	9,710
NIVELL D'ESTUDIS											
Estudis primaris no acabats o sense estudis	10	0,0	0,0	0,0	56,3	35,8	0,0	7,9	0,0	46,074	11,300
Ensenyament primari o secundari bàsic	97	5,6	0,9	8,5	41,0	38,3	3,8	0,9	1,0	41,225	10,715
Ensenyament secundari superior	117	4,6	4,3	10,2	51,0	16,3	9,1	2,0	2,4	40,732	11,878
Formació professional grau mitjà o superior	94	2,6	5,5	12,4	38,1	35,4	5,1	0,9	0,0	41,057	9,789
Universitaris	242	1,0	4,7	10,7	49,2	23,3	7,7	1,4	2,0	41,874	9,429
OCUPACIÓ											
Directius, propietaris i comandaments intermedis	86	3,4	2,0	12,7	29,1	30,6	18,2	1,0	3,0	44,227	11,887
Personal administratiu i similars	114	2,2	5,0	12,8	60,5	16,4	2,2	0,0	1,0	38,993	7,696
Professionals, tècnics i similars	143	1,2	6,4	11,7	48,1	23,0	5,9	2,4	1,2	41,427	10,309
Treballadors del comerç, hostaleria i serveis personals	103	6,8	4,4	6,2	50,5	22,4	6,4	2,1	1,1	40,299	12,477
Treballadors de la indústria, construcció i agricultura	81	0,0	1,4	3,3	39,2	49,5	4,3	2,4	0,0	44,561	7,205
Treballadors no qualificats	28	5,8	0,0	23,0	40,5	23,5	3,6	0,0	3,6	38,584	10,251
Jubilats	1	0,0	0,0	0,0	0,0	0,0	0,0	0,0	100,0	-	-
Aturats	1	0,0	0,0	0,0	0,0	100,0	0,0	0,0	0,0	44,000	-
No contesta	3	0,0	0,0	0,0	69,0	31,0	0,0	0,0	0,0	40,621	1,131

2.4.12.- Vostè té algun problema a l'hora de combinar el temps que dedica al seu treball i a la seva vida familiar?

A les persones ocupades (N=560)

% Horitzontals		Sempre	Gairebé sempre	Ocasionalment	Mai	Ns/nc
Total	560	6,0	5,1	16,3	72,5	0,2
SEXE						
Home	290	5,9	4,5	14,3	75,3	0,0
Dona	270	6,2	5,6	18,4	69,5	0,3
EDAT						
De 18 a 29	95	4,6	3,6	16,8	75,1	0,0
De 30 a 44	186	9,1	6,2	20,5	64,2	0,0
De 45 a 64	261	4,8	4,7	13,9	76,3	0,3
65 anys o més	18	0,0	5,7	5,5	88,8	0,0
NACIONALITAT						
Andorrana	240	4,8	5,9	17,0	72,0	0,4
Espanyola	138	8,3	6,2	13,9	71,6	0,0
Francesa	22	0,0	9,8	15,2	75,0	0,0
Portuguesa	78	2,9	2,7	23,5	71,0	0,0
Altres	81	10,4	1,7	11,9	76,1	0,0
NIVELL D'ESTUDIS						
Estudis primaris no acabats o sense estudis	10	0,0	0,0	20,7	79,3	0,0
Ensenyament primari o secundari bàsic	97	2,8	2,1	15,1	80,0	0,0
Ensenyament secundari superior	117	3,8	3,8	17,2	75,2	0,0
Formació professional grau mitjà o superior	94	6,8	10,7	11,7	69,9	0,9
Universitaris	242	8,3	4,9	18,0	68,8	0,0
OCUPACIÓ						
Directius, propietaris i comandaments intermedis	86	5,9	4,3	14,7	75,1	0,0
Personal administratiu i similars	114	7,2	3,0	22,9	66,2	0,7
Professionals, tècnics i similars	143	6,2	5,2	16,5	72,0	0,0
Treballadors del comerç, hostaleria i serveis personals	103	4,8	6,7	16,0	72,6	0,0
Treballadors de la indústria, construcció i agricultura	81	5,5	7,3	12,8	74,5	0,0
Treballadors no qualificats	28	3,3	3,6	8,0	85,1	0,0
Jubilats	1	0,0	0,0	0,0	100,0	0,0
Aturats	1	0,0	0,0	0,0	100,0	0,0
No contesta	3	40,8	0,0	0,0	59,2	0,0

2.4.13.- Alguna característica de la seva feina principal li dificulta més la conciliació amb les seves responsabilitats familiars?

A les persones ocupades (N=560)

% Horitzontals		Jornada laboral llarga	Horaris de treball	Desplaçaments del o al lloc de feina	Falta de suport de companys o superiors	Treballar en festius, caps de setmana	Altres dificultats	No hi ha cap dificultat en especial	Ns/Nc
Total	560	10,7	15,3	4,7	1,8	7,4	2,5	63,7	3,9
SEXE									
Home	290	11,0	13,9	4,5	1,9	6,6	2,9	65,7	3,9
Dona	270	10,3	16,8	5,0	1,7	8,2	2,1	61,5	3,8
EDAT									
De 18 a 29	95	5,2	17,3	3,5	1,2	13,0	1,2	58,8	3,6
De 30 a 44	186	12,6	17,8	6,7	1,5	6,0	4,7	59,4	4,7
De 45 a 64	261	11,6	13,5	3,7	2,3	5,9	1,6	67,7	3,3
65 anys o més	18	5,7	5,7	5,7	0,0	13,1	0,0	75,5	5,7
NACIONALITAT									
Andorrana	240	9,4	16,2	5,2	1,6	5,8	4,2	63,3	5,2
Espanyola	138	12,7	18,9	7,0	3,0	6,4	1,2	59,2	4,8
Francesa	22	15,2	5,4	0,0	0,0	11,4	0,0	63,1	4,9
Portuguesa	78	7,0	16,5	3,9	2,6	7,2	2,9	67,3	0,0
Altres	81	13,1	8,2	1,7	0,0	12,7	0,0	68,9	1,7
NIVELL D'ESTUDIS									
Estudis primaris no acabats o sense estudis	10	9,9	19,7	10,2	9,9	0,0	0,0	34,6	15,8
Ensenyament primari o secundari bàsic	97	5,9	9,6	4,0	1,9	7,0	2,0	73,2	2,9
Ensenyament secundari superior	117	8,2	14,6	1,7	0,0	8,6	2,5	68,5	3,2
Formació professional grau mitjà o superior	94	9,5	15,6	3,7	0,0	7,7	2,8	62,6	3,0
Universitaris	242	14,2	17,6	6,6	3,0	7,1	2,7	59,2	4,4
OCUPACIÓ									
Directius, propietaris i comandaments intermedis	86	9,2	15,8	8,3	3,4	12,9	3,9	63,9	3,4
Personal administratiu i similars	114	8,9	21,1	5,8	2,4	2,5	1,6	61,5	2,9
Professionals, tècnics i similars	143	11,7	18,3	4,8	1,8	6,2	2,7	58,6	6,3
Treballadors del comerç, hostaleria i serveis personals	103	10,7	14,2	0,8	0,0	16,5	0,9	60,5	5,3
Treballadors de la indústria, construcció i agricultura	81	14,5	7,9	3,7	1,0	1,5	4,9	71,9	0,0
Treballadors no qualificats	28	2,9	2,9	6,9	3,6	0,0	0,0	83,3	3,3
Jubilats	1	0,0	0,0	0,0	0,0	0,0	0,0	100,0	0,0
Aturats	1	0,0	0,0	0,0	0,0	0,0	0,0	100,0	0,0
No contesta	3	40,8	0,0	0,0	0,0	0,0	0,0	59,2	0,0

2.4.13.1.- Quina altra característica?

Als que tenen d'altres motius pels quals no concilien les esferes professionals amb les familiars (N=14)

% Horitzontals	Per la responsabilitat que comporta el lloc de treball	Per les guàrdies de imprevisos	Pel fet de treballar des de casa	Pel fet de ser autònom	Per la insuficiència salarial	Altres (volum de feina, aparcament al lloc de feina...)	
Total	14	18,5	20,6	13,3	14,3	12,1	21,3
SEXE							
Home	8	21,3	34,6	0,0	23,9	20,2	0,0
Dona	6	14,3	0,0	33,0	0,0	0,0	52,8
EDAT							
De 18 a 29	1	0,0	0,0	0,0	0,0	0,0	100,0
De 30 a 44	9	10,7	23,5	21,4	23,0	0,0	21,4
De 45 a 64	4	39,5	20,2	0,0	0,0	40,4	0,0
NACIONALITAT							
Andorrana	10	17,6	17,6	18,5	0,0	16,8	29,6
Espanyola	2	47,6	0,0	0,0	52,4	0,0	0,0
Portuguesa	2	0,0	50,0	0,0	50,0	0,0	0,0
NIVELL D'ESTUDIS							
Ensenyament primari o secundari bàsic	2	0,0	0,0	0,0	56,8	43,2	0,0
Ensenyament secundari superior	3	0,0	67,7	32,3	0,0	0,0	0,0
Formació professional grau mitjà o superior	3	66,2	0,0	0,0	33,8	0,0	0,0
Universitaris	7	12,9	14,3	14,3	0,0	12,9	45,6
OCUPACIÓ							
Directius, propietaris i comandaments intermedis	3	49,4	0,0	0,0	0,0	50,6	0,0
Personal administratiu i similars	2	0,0	0,0	50,0	0,0	0,0	50,0
Professionals, tècnics i similars	4	23,8	23,8	0,0	0,0	0,0	52,4
Treballadors del comerç, hostaleria i serveis personals	1	0,0	0,0	100,0	0,0	0,0	0,0
Treballadors de la indústria, construcció i agricultura	4	0,0	49,4	0,0	50,6	0,0	0,0

2.4.14.- Ha hagut de fer canvis en les seves condicions laborals per poder assumir millor les responsabilitats en la cura dels fills (si en té) i en general, la conciliació de la vida laboral i familiar?

A les persones ocupades (N=560)

% Horitzontals		Sí, he fet canvis	No, no he fet cap canvi	No, la persona no ha fet cap canvi, però la seva parella sí	Ns/Nc
Total	560	23,9	73,8	1,6	0,7
SEXE					
Home	290	21,3	75,8	1,8	1,1
Dona	270	26,6	71,7	1,4	0,3
EDAT					
De 18 a 29	95	21,9	78,1	0,0	0,0
De 30 a 44	186	28,2	69,1	1,9	0,7
De 45 a 64	261	22,0	75,3	2,0	0,6
65 anys o més	18	15,7	78,6	0,0	5,7
NACIONALITAT					
Andorrana	240	25,6	72,2	1,4	0,8
Espanyola	138	23,2	73,1	3,1	0,6
Francesa	22	26,6	68,5	4,9	0,0
Portuguesa	78	23,6	76,4	0,0	0,0
Altres	81	19,3	79,1	0,0	1,7
NIVELL D'ESTUDIS					
Estudis primaris no acabats o sense estudis	10	17,8	72,1	0,0	10,2
Ensenyament primari o secundari bàsic	97	22,2	77,8	0,0	0,0
Ensenyament secundari superior	117	23,0	75,5	1,5	0,0
Formació professional grau mitjà o superior	94	28,0	71,0	0,9	0,0
Universitaris	242	23,5	72,6	2,6	1,2
OCUPACIÓ					
Directius, propietaris i comandaments intermedis	86	29,0	68,8	0,0	2,2
Personal administratiu i similars	114	27,2	69,4	2,2	1,2
Professionals, tècnics i similars	143	22,2	74,1	3,2	0,6
Treballadors del comerç, hostaleria i serveis personals	103	24,3	74,8	0,9	0,0
Treballadors de la indústria, construcció i agricultura	81	21,0	77,9	1,1	0,0
Treballadors no qualificats	28	13,8	86,2	0,0	0,0
Jubilats	1	0,0	100,0	0,0	0,0
Aturats	1	0,0	100,0	0,0	0,0
No contesta	3	0,0	100,0	0,0	0,0

2.4.14.1.- Quins canvis? (multiresposta)

Als que han hagut de fer canvis (N=134)

% Horitzontals		Ha reduït el nombre d'hores de feina	Ha canviat les seves hores d'entrada i sortida de la feina, sense haver modificat les hores treballades	Ha canviat de feina per augmentar els ingressos	Ha canviat de feina o de càrrec per facilitar la conciliació	Ha demanat o ha buscat feines on no es treballen els festius	Altres	Ns/Nc
Total	134	32,1	39,8	5,6	22,1	1,8	8,1	0,8
SEXE								
Home	62	28,2	45,6	7,1	21,6	1,8	5,9	1,8
Dona	72	35,4	34,9	4,3	22,5	1,9	9,9	0,0
EDAT								
De 18 a 29	21	17,3	21,6	10,8	42,5	0,0	13,2	5,4
De 30 a 44	52	26,3	46,9	7,9	18,9	0,0	5,7	0,0
De 45 a 64	57	41,8	39,3	1,8	18,8	1,9	8,7	0,0
65 anys o més	3	53,1	53,1	0,0	0,0	46,9	0,0	0,0
NACIONALITAT								
Andorrana	62	29,5	34,7	8,2	23,2	0,0	10,4	1,8
Espanyola	32	41,3	44,9	0,0	21,9	0,0	5,1	0,0
Francesa	6	38,7	38,7	0,0	20,3	41,0	0,0	0,0
Portuguesa	18	41,8	52,1	5,5	0,0	0,0	6,0	0,0
Altres	16	9,7	35,7	8,7	45,2	0,0	10,4	0,0
NIVELL D'ESTUDIS								
Estudis primaris no acabats o sense estudis	2	100,0	0,0	0,0	0,0	0,0	0,0	0,0
Ensenyament primari o secundari bàsic	22	30,4	36,2	9,1	20,5	6,2	5,2	0,0
Ensenyament secundari superior	27	25,7	47,1	4,2	27,2	0,0	0,0	0,0
Formació professional grau mitjà o superior	26	41,2	34,6	5,1	19,7	0,0	7,5	4,3
Universitaris	57	29,4	41,5	5,3	22,1	1,9	13,5	0,0
OCUPACIÓ								
Directius, propietaris i comandaments intermedis	25	39,4	49,0	4,5	14,9	0,0	10,1	0,0
Personal administratiu i similars	31	37,9	36,3	3,6	28,5	0,0	3,0	0,0
Professionals, tècnics i similars	32	33,1	40,7	5,9	20,8	3,4	8,8	0,0
Treballadors del comerç, hostaleria i serveis personals	25	13,6	39,8	4,0	18,0	5,3	18,1	4,5
Treballadors de la indústria, construcció i agricultura	17	32,4	34,4	8,0	30,0	0,0	0,0	0,0
Treballadors no qualificats	4	49,7	26,1	24,2	20,9	0,0	0,0	0,0

2.4.14.2.- Quins altres canvis?

Als que han hagut de fer d'altres canvis (N=11)

% Horitzontals		Treballar més des de casa (teletreball)	Canviar de casa per estar més a prop de la feina	Sense especificar	Tancar negocis per tenir menys responsabilitats	Demandar un augment de salari	Repartir més les tasques amb la parella
Total	11	39,6	15,1	18,3	7,9	10,5	8,7
SEXE							
Home	4	45,7	0,0	23,4	0,0	30,9	0,0
Dona	7	36,4	22,9	15,6	11,9	0,0	13,1
EDAT							
De 18 a 29	3	0,0	59,2	0,0	0,0	40,8	0,0
De 30 a 44	3	31,3	0,0	37,3	0,0	0,0	31,3
De 45 a 64	5	66,2	0,0	16,9	16,9	0,0	0,0
NACIONALITAT							
Andorrana	6	41,2	0,0	13,3	13,3	17,6	14,6
Espanyola	2	100,0	0,0	0,0	0,0	0,0	0,0
Portuguesa	1	0,0	0,0	100,0	0,0	0,0	0,0
Altres	2	0,0	100,0	0,0	0,0	0,0	0,0
NIVELL D'ESTUDIS							
Ensenyament primari o secundari bàsic	1	0,0	0,0	100,0	0,0	0,0	0,0
Formació professional grau mitjà o superior	2	0,0	0,0	43,0	0,0	57,0	0,0
Universitaris	8	55,5	21,2	0,0	11,1	0,0	12,2
OCUPACIÓ							
Directius, propietaris i comandaments intermedis	3	66,2	0,0	0,0	33,8	0,0	0,0
Personal administratiu i similars	1	100,0	0,0	0,0	0,0	0,0	0,0
Professionals, tècnics i similars	3	59,6	0,0	0,0	0,0	40,4	0,0
Treballadors del comerç, hostaleria i serveis personals	5	0,0	36,0	43,4	0,0	0,0	20,7

2.4.15.1- Quina mesura per part de la seva empresa o de les administracions pensa que podria afavorir a la seva conciliació de la vida familiar i professional? (multiresposta)

A les persones ocupades (N=560)

% Horitzontals	Cap mesura	Reducció de la jornada laboral	Més flexibilitat horària	Implementar la jornada intensiva	Teletreball	Més conciliació amb la vida privada	Augment del salari	Disposar dels caps de setmana i/o els ponts com a dies festius	Augmentar la plantilla	
Total	560	23,8	16,1	13,3	8,0	7,4	6,5	4,4	2,5	1,8
SEXE										
Home	290	26,5	15,3	10,6	6,3	5,8	4,5	5,8	0,9	1,2
Dona	270	20,8	17,0	16,1	9,8	9,0	8,6	2,8	4,3	2,5
EDAT										
De 18 a 29	95	21,4	19,7	9,9	9,3	1,7	3,8	5,9	1,7	4,8
De 30 a 44	186	24,2	14,0	14,8	9,7	9,3	7,7	5,4	3,4	1,5
De 45 a 64	261	23,0	17,4	13,6	6,8	8,1	6,5	3,4	1,4	1,1
65 anys o més	18	43,1	0,0	11,2	0,0	5,7	8,3	0,0	15,7	0,0
NACIONALITAT										
Andorrana	240	23,1	17,9	14,8	8,9	7,1	5,2	4,2	1,1	0,0
Espanyola	138	24,3	16,3	13,0	13,5	12,8	6,8	3,6	1,9	0,6
Francesa	22	26,7	0,0	10,8	5,4	4,9	5,4	0,0	16,8	0,0
Portuguesa	78	25,9	15,5	11,7	2,9	1,3	10,0	6,7	2,7	4,3
Altres	81	22,1	15,6	11,4	1,5	5,3	6,6	5,0	3,9	7,4
NIVELL D'ESTUDIS										
Estudis primaris no acabats o sense estudis	10	28,6	35,5	0,0	0,0	0,0	9,9	0,0	0,0	0,0
Ensenyament primari o secundari bàsic	97	26,9	17,1	7,6	4,2	2,7	4,5	8,2	2,2	0,0
Ensenyament secundari superior	117	30,1	12,7	13,4	3,4	3,2	9,4	3,3	1,6	3,4
Formació professional grau mitjà o superior	94	25,2	15,4	11,4	8,8	4,7	6,6	7,0	7,4	2,3
Universitaris	242	18,7	16,8	16,7	11,7	12,5	5,7	2,5	1,3	1,7
OCUPACIÓ										
Directius, propietaris i comandaments intermedis	86	20,1	17,4	11,6	6,3	8,7	7,2	5,1	2,9	2,4
Personal administratiu i similars	114	21,7	15,6	17,5	12,6	11,5	7,4	5,0	0,8	0,7
Professionals, tècnics i similars	143	19,9	17,8	16,0	10,8	12,4	5,0	1,4	1,7	0,0

Treballadors del comerç, hostaleria i serveis personals	103	28,9	15,4	7,0	4,5	0,9	7,3	1,1	6,3	5,8
Treballadors de la indústria, construcció i agricultura	81	31,6	15,4	7,6	6,1	0,0	6,5	11,4	0,0	1,7
Treballadors no qualificats	28	21,9	13,1	18,4	0,0	6,5	6,8	6,9	6,8	0,0
Jubilats	1	0,0	0,0	100,0	0,0	0,0	0,0	0,0	0,0	0,0
Aturats	1	0,0	0,0	0,0	0,0	0,0	0,0	0,0	0,0	0,0
No contesta	3	40,8	0,0	59,2	0,0	0,0	0,0	0,0	0,0	0,0

2.4.15.2.- Quina mesura per part de la seva empresa o de les administracions pensa que podria afavorir a la seva conciliació de la vida familiar i professional? (multiresposta)

A les persones ocupades (N=560)

% Horitzontals		Respectar els horaris estipulats	Equiparar les condicions al context socioeconòmic	Menys pressió fiscal (CASS, impostos...)	Cobrir despeses (desplaçaments, habitatge, àpats...)	Més atenció als treballadors i treballadores (formacions, gestió de l'estrès...)	Sense especificar	Equiparar les baixes per maternitat i paternitat	Altres (regular drets laborals, excedències, alleujar requisits a la restauració, cobrar al moment...)	Assolir un contracte fix	Més ajudes per als autònoms
Total	560	1,5	1,1	1,2	0,7	0,7	0,7	0,8	0,5	0,3	0,3
SEXE											
Home	290	1,2	0,7	1,7	1,0	0,4	1,3	0,6	0,3	0,0	0,0
Dona	270	1,9	1,5	0,6	0,4	1,0	0,0	0,9	0,6	0,7	0,7
EDAT											
De 18 a 29	95	5,1	1,1	1,2	1,2	1,1	0,0	1,2	0,0	0,0	0,0
De 30 a 44	186	1,0	1,2	0,5	1,6	0,0	0,5	1,2	0,5	1,0	0,5
De 45 a 64	261	0,7	1,1	1,7	0,0	1,0	0,7	0,3	0,7	0,0	0,3
65 anys o més	18	0,0	0,0	0,0	0,0	0,0	5,7	0,0	0,0	0,0	0,0
NACIONALITAT											
Andorrana	240	1,5	0,7	1,6	0,5	0,4	0,4	0,9	0,7	0,8	0,7
Espanyola	138	0,0	1,4	1,2	1,3	1,4	1,2	0,6	0,6	0,0	0,0
Francesa	22	0,0	0,0	4,9	0,0	0,0	0,0	0,0	0,0	0,0	0,0
Portuguesa	78	0,0	0,0	0,0	1,4	1,3	1,3	0,0	0,0	0,0	0,0
Altres	81	6,0	3,2	0,0	0,0	0,0	0,0	1,7	0,0	0,0	0,0
NIVELL D'ESTUDIS											
Estudis primaris no acabats o sense estudis	10	0,0	0,0	0,0	0,0	0,0	10,2	0,0	0,0	0,0	0,0
Ensenyament primari o secundari bàsic	97	0,0	0,9	0,9	0,0	0,0	1,0	0,0	0,0	0,0	0,0
Ensenyament secundari superior	117	2,9	1,2	0,0	0,0	1,6	0,7	0,0	0,7	0,0	0,0
Formació professional grau mitjà o superior	94	0,0	1,3	1,7	3,3	0,0	0,0	2,2	0,9	0,0	0,0
Universitaris	242	2,1	1,1	1,7	0,4	0,8	0,4	0,9	0,4	0,8	0,7
OCUPACIÓ											
Directius, propietaris i comandaments intermedis	86	4,8	1,0	3,2	0,0	1,0	2,3	0,9	1,0	0,0	0,0

Personal administratiu i similars	114	0,7	0,0	0,0	0,0	0,0	0,0	1,2	0,7	0,0	0,0
Professionals, tècnics i similars	143	1,3	1,3	2,0	2,2	0,6	0,0	0,8	0,6	1,3	0,6
Treballadors del comerç, hostaleria i serveis personals	103	1,6	2,2	0,0	0,9	1,0	1,0	0,0	0,0	0,0	0,9
Treballadors de la indústria, construcció i agricultura	81	0,0	1,5	0,0	0,0	1,3	1,0	1,2	0,0	0,0	0,0
Treballadors no qualificats	28	0,0	0,0	2,9	0,0	0,0	0,0	0,0	0,0	0,0	0,0
Jubilats	1	0,0	0,0	0,0	0,0	0,0	0,0	0,0	0,0	0,0	0,0
Aturats	1	0,0	0,0	0,0	0,0	0,0	0,0	0,0	0,0	0,0	0,0
No contesta	3	0,0	0,0	0,0	0,0	0,0	0,0	0,0	0,0	0,0	0,0

2.4.16.- Està satisfet/a amb la quantitat de temps lliure del que disposa?

A les persones ocupades (N=560)

% Horitzontals		Sí, estic satisfet/a	No, voldria més temps lliure	No, voldria menys temps lliure	Ns/Nc
Total	560	69,6	29,9	0,2	0,3
SEXE					
Home	290	74,2	25,1	0,4	0,3
Dona	270	64,6	35,1	0,0	0,3
EDAT					
De 18 a 29	95	72,3	26,5	1,2	0,0
De 30 a 44	186	65,9	33,1	0,0	1,0
De 45 a 64	261	71,0	29,0	0,0	0,0
65 anys o més	18	73,1	26,9	0,0	0,0
NACIONALITAT					
Andorrana	240	71,3	27,8	0,5	0,4
Espanyola	138	66,9	32,5	0,0	0,6
Francesa	22	63,1	36,9	0,0	0,0
Portuguesa	78	69,6	30,4	0,0	0,0
Altres	81	70,9	29,1	0,0	0,0
NIVELL D'ESTUDIS					
Estudis primaris no acabats o sense estudis	10	82,2	17,8	0,0	0,0
Ensenyament primari o secundari bàsic	97	71,5	28,5	0,0	0,0
Ensenyament secundari superior	117	72,6	26,5	1,0	0,0
Formació professional grau mitjà o superior	94	65,3	34,7	0,0	0,0
Universitaris	242	68,5	30,7	0,0	0,8
OCUPACIÓ					
Directius, propietaris i comandaments intermedis	86	72,3	26,7	0,0	1,0
Personal administratiu i similars	114	62,5	37,5	0,0	0,0
Professionals, tècnics i similars	143	68,5	30,1	0,8	0,7
Treballadors del comerç, hostaleria i serveis personals	103	73,8	26,2	0,0	0,0
Treballadors de la indústria, construcció i agricultura	81	70,9	29,1	0,0	0,0
Treballadors no qualificats	28	70,8	29,2	0,0	0,0
Jubilats	1	100,0	0,0	0,0	0,0
Aturats	1	100,0	0,0	0,0	0,0
No contesta	3	100,0	0,0	0,0	0,0